

CARTA
DEI SERVIZI



NEURORIABILITAZIONE
OSPEDALIERA

SANTA LUCIA

CARTA
DEI SERVIZI

NEURORIABILITAZIONE OSPEDALIERA

SANTA LUCIA

DONA IL TUO 5X1000
PER LA NOSTRA
RICERCA SANITARIA

La tua firma
il nostro
codice fiscale
97138260589



LA FONDAZIONE SANTA LUCIA IRCCS

La Fondazione Santa Lucia è un punto di riferimento in Italia per la neuroriabilitazione. Le nostre équipes multidisciplinari sono altamente specializzate nel recupero di funzioni cognitive e neuromotorie. Accanto all'assistenza medica, oltre sessanta laboratori svolgono attività di ricerca per una continua innovazione dei metodi di cura. Nel 1992 la Fondazione Santa Lucia ha ottenuto dal Ministero della Salute, d'intesa con il Ministero della Università e della Ricerca Scientifica e Tecnologica, il riconoscimento di "Istituto di Ricovero e Cura a Carattere Scientifico" (IRCCS) che contraddistingue istituzioni biomediche di particolare interesse nazionale, nelle quali le attività di assistenza ospedaliera procedono in stretta sinergia con le attività di ricerca e sono modello di riferimento per il sistema sanitario.

SOMMARIO

LA NOSTRA MISSION

DOVE SIAMO

L'OSPEDALE

COME RICONOSCERE I NOSTRI OPERATORI

1. ATTIVITÀ SANITARIE E PERCORSI NEURORIABILITATIVI

- 1.1 Ricovero ordinario
- 1.2 Day Hospital 15
- 1.3 Terapia Occupazionale
- 1.4 Riabilitazione in Piscina (Idrochinesiterapia)
- 1.5 Riabilitazione Neuropsicologica
- 1.6 Riabilitazione Respiratoria
- 1.7 Servizio Sociale
- 1.8 Protesi e presidi ortopedici
- 1.9 Servizio Psicologico
- 1.10 Anestesia e Rianimazione

2. VITA IN REPARTO

- 2.1 La stanza di degenza
- 2.2 Pasti
- 2.3 Comportamenti
- 2.4 MISURE COVID-19
- 2.5 Assistenza spirituale

3. INFORMAZIONI UTILI

- 3.1 Documenti indispensabili per il ricovero
- 3.2 Cosa mettere in valigia
- 3.3 Prevenzione delle infezioni ospedaliere
- 3.4 Servizi di corrispondenza
- 3.5 Bancomat
- 3.6 Bar
- 3.8 Alloggi

4. DIRITTI DEI PAZIENTI

- 4.1 URP: ascolto, verifica, tutela
- 4.2 Consenso informato
- 4.3 Diritto alla riservatezza



DOVE SIAMO

La Fondazione Santa Lucia IRCCS ha sede in via Ardeatina 306-354 a Roma, ai confini con il Parco Naturale dell'Appia Antica. Dista cinque chilometri dal centro della città e altrettanto dal Grande Raccordo Anulare.

AUTO

Grande Raccordo Anulare, Uscita 24 (Ardeatina) in direzione Centro .

MEZZI PUBBLICI

Da Stazione Termini

PERCORSO 1: Metro A fino a fermata San Giovanni; proseguire con Autobus 218 da fermata Magna Grecia a fermata Ardeatina .

PERCORSO 2: Metro B sino a Piramide; proseguire con Autobus 769 da Piazzale Ostiense (capolinea) a Viale Londra (capolinea) .

PERCORSO 3: Metro B sino a San Paolo; proseguire con Autobus 769 da viale Giustiniano Imperatore a Viale Londra (capolinea) .

Da Aeroporto Fiumicino

PERCORSO 1: Treno FL1 (Trenitalia) fino a Stazione Ostiense; proseguire con Autobus 769 da Piazzale Ostiense (capolinea) a Viale Londra (capolinea) .

PERCORSO 2: Treno Leonardo Express (Trenitalia) fino a Stazione Termini; proseguire secondo le indicazioni al punto precedente ("Da Stazione Termini") .

Da Aeroporto Ciampino

Autobus 720 da fermata Fioranello-Appia fino alla fermata Vigna Murata-Ardeatina; proseguire con Autobus 218 (direzione Piazza di Porta San Giovanni) e scendere alla fermata di fronte all'Ospedale .

Da Stazione Laurentina

Autobus 764 da via Laurentina a Viale Londra (capolinea) .

PARCHEGGI

L'Ospedale è dotato di un parcheggio di superficie dedicato agli utenti del Poliambulatorio (ingresso di via Ardeatina 306) e di uno sotterraneo (ingresso di via Ardeatina 354). I parcheggi sono aperti tutti i giorni, dalle ore 6.30 alle 21.30.

Per le soste prolungate (visite ai pazienti e terapie) è suggerito il parcheggio sotterraneo accessibile da via Ardeatina 354. Il parcheggio del Poliambulatorio in via Ardeatina 306 è consigliato per soste brevi. Tariffe e regole di accesso sono esposte agli accessi.

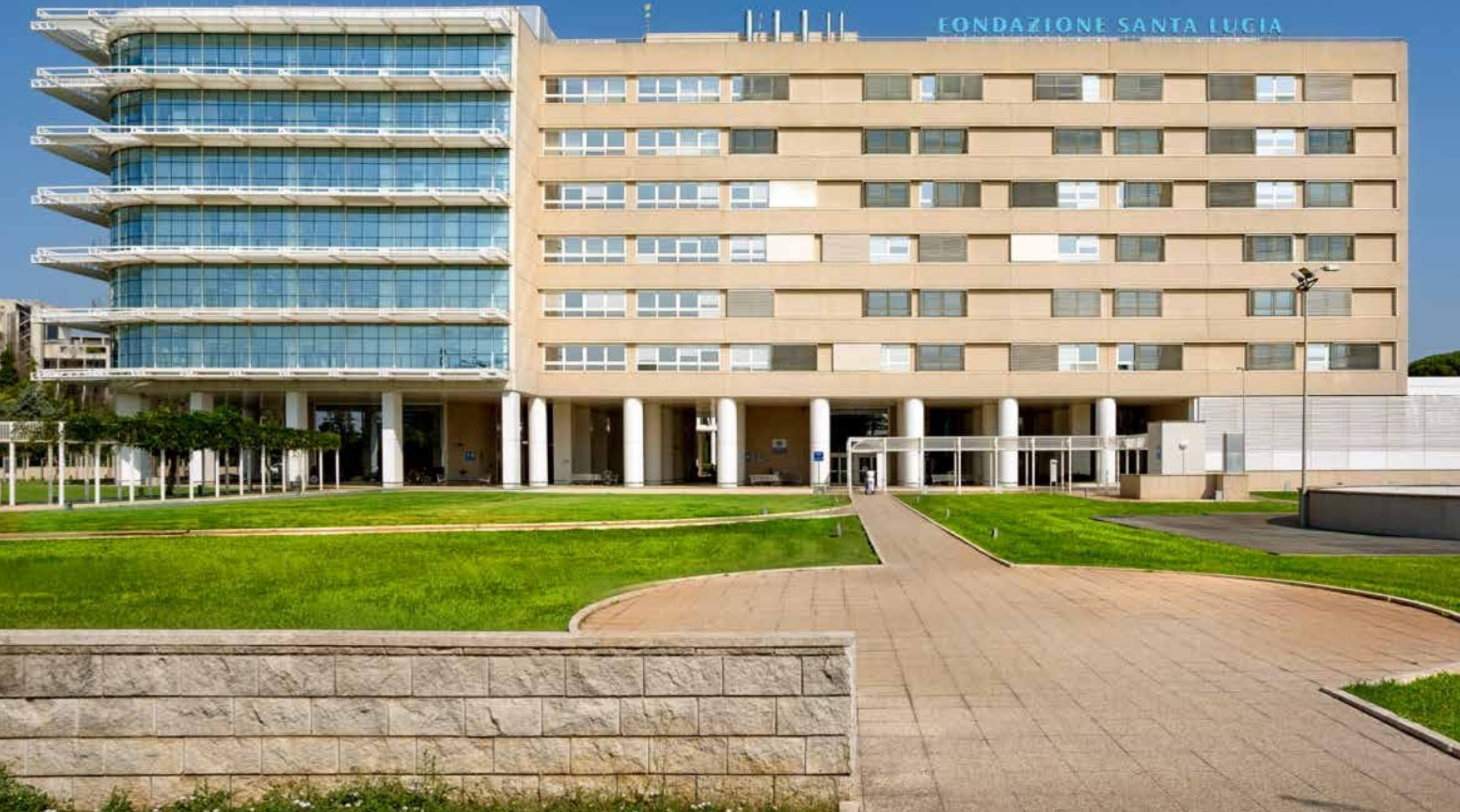
Sono disponibili anche abbonamenti per periodi prolungati. Per i motocicli il parcheggio è gratuito.

È importante rispettare le aree di parcheggio per evitare di creare disagi e impedimenti in casi di emergenza.

È importante rispettare le aree di parcheggio per evitare di creare disagi e impedimenti in casi di emergenza.



FONDAZIONE SANTA LUGIA

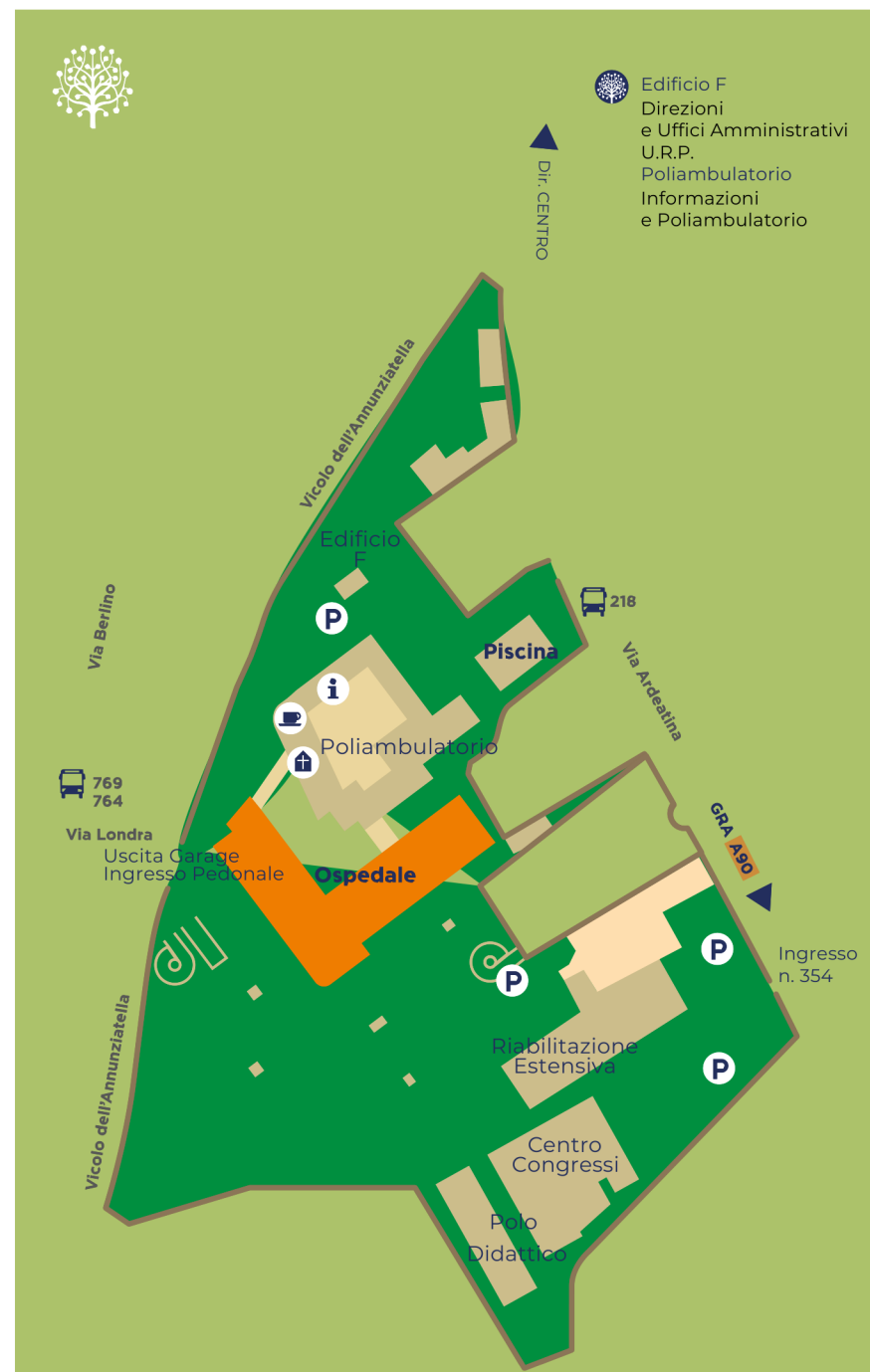


L'Ospedale della Fondazione Santa Lucia ricovera oltre 2.000 pazienti all'anno.

L'Ospedale ospita 6 reparti di degenza su altrettanti piani, per un totale di 325 posti letto: 293 dedicati alla degenza ordinaria e 32 a trattamenti riabilitativi in day hospital. Le stanze di degenza hanno un'ampiezza di 46 mq ciascuna, per 2 posti letto con bagno in camera.

Ogni reparto ospedaliero dispone di una palestra di 400 mq per fisioterapia. L'Ospedale è dotato anche di una piscina per idrochinesiterapia, lunga 25 m e larga 12 m, con acqua a temperatura costante di 32 gradi.

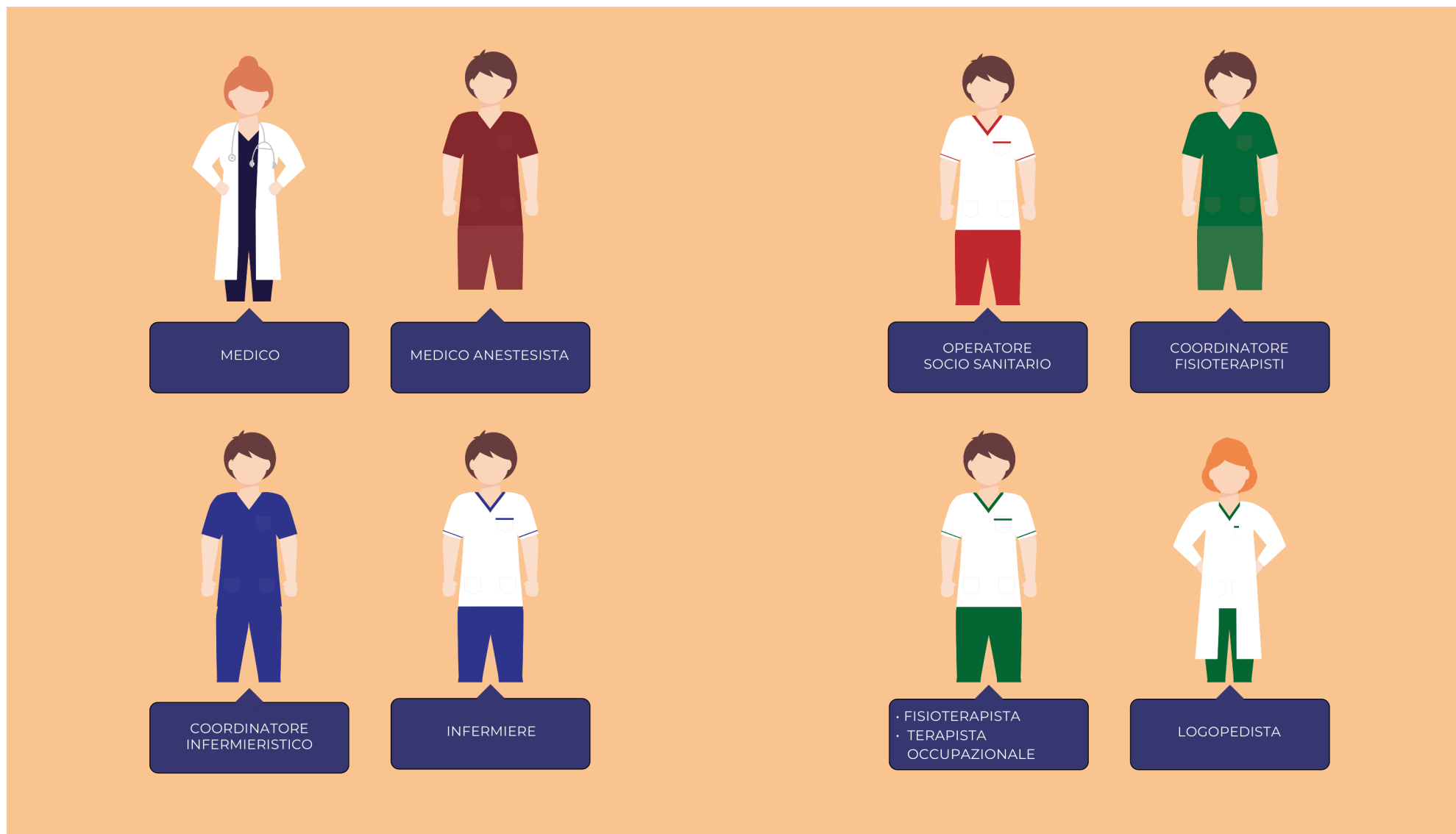
L'architettura ospedaliera è stata progettata con attenzione ad assicurare alti livelli di comfort, ancora più importanti per un ospedale di riabilitazione, nel quale i pazienti possono essere chiamati a trascorrere prolungati periodi di ricovero.



COME RICONOSCERE I NOSTRI OPERATORI

Il Personale della Fondazione è riconoscibile dalla divisa di servizio e dal tesserino di identificazione che riporta il nominativo e la qualifica dell'operatore. Sono particolarmente evidenziate le qualifiche del personale sanitario a contatto con i pazienti.

All'interno della Fondazione Santa Lucia prestano inoltre servizio operatori esterni, muniti di tesserino identificativo secondo tre categorie: personale tecnico qualificato, personale di pulizia, personale addetto alla sicurezza.



1. ATTIVITÀ SANITARIE E PERCORSI NEURORIABILITATIVI

1.1 Ricovero ordinario

Degenza ordinaria SSN – Il ricovero in convenzione con il SSN può avvenire solo su richiesta di altro ospedale per acuti, presso cui il paziente si trova al momento ricoverato. Il SSN non consente invece il ricovero presso l'Ospedale della Fondazione nel caso in cui il paziente si trovi già ricoverato in altro ospedale di riabilitazione. Il trasferimento può avvenire solo in condizioni cliniche stabilizzate, indispensabili a realizzare il percorso terapeutico.

La richiesta di ricovero va formulata mediante l'apposito modulo disponibile sul sito Internet della Fondazione www.fondazioneantalucia.it e può essere inviato elettronicamente o via fax.

MISURE COVID-19 – Consultare il punto 2.4 e attenersi alle indicazioni della Direzione Sanitaria e del personale delle UOC.

Le proposte di ricovero vengono valutate da una Commissione Medica e l'ospedale richiedente riceve risposta mediamente entro 24 ore lavorative. L'esito della valutazione può essere:

- *“Richiesta accettata” (paziente in lista di attesa)*
- *“Richiesta respinta” (la Commissione Medica non giudica utile per il paziente un percorso di riabilitazione per l'instabilità delle condizioni cliniche o per lo scarso potenziale di recupero)*
- *“Il paziente verrà chiamato per valutazione” (la decisione del ricovero richiede alla Commissione Medica una visione diretta del paziente)*
- *“Ulteriori chiarimenti clinici” (la Commissione medica richiede ulteriori informazioni sulla condizione del paziente al medico proponente)*

A seguito dell'accettazione della domanda di ricovero, la data del ricovero del paziente presso la Fondazione Santa Lucia viene comunicata all'ospedale richiedente appena disponibile il posto letto. Al momento del ricovero, devono essere forniti all'Ufficio Accettazione documento di identità e tessera sanitaria del paziente.

Degenza ordinaria Privata – Il ricovero ordinario in formula privata (a pagamento diretto o con copertura assicurativa) può avvenire anche nel caso in cui il paziente non sia ricoverato presso altro ospedale e su richiesta del medico curante.

La richiesta di ricovero va formulata secondo le medesime modalità descritte al paragrafo precedente per i ricoveri in convenzione SSN. L'Ufficio di riferimento è in questo caso l'Ufficio Ricoveri Privati

MISURE COVID19 - Consultare il punto 2.4 e attenersi alle indicazioni della Direzione Sanitaria e del personale delle UOC.

Dimissione – La comunicazione della data di dimissione avviene di norma con almeno sette giorni di anticipo, allo scopo di facilitare l'organizzazione di paziente e familiari. Prima di lasciare la Fondazione, il paziente riceve una lettera di dimissione che riporta sinteticamente tutte le informazioni relative al ricovero e le indicazioni di eventuali terapie da seguire successivamente.

Nel caso in cui il paziente chieda di essere dimesso contro il parere del personale medico, deve firmare una dichiarazione, riportata sul diario sanitario della cartella clinica, che solleva la Fondazione da ogni responsabilità per questa decisione. Le pratiche amministrative relative alla dimissione vengono espletate presso l'Ufficio Accettazione Ricoveri. La documentazione clinica personale consegnata al momento del ricovero va ritirata presso i medici dirigenti o la caposala.

1.2 Day Hospital

Il **Day Hospital** è una forma di trattamento ospedaliero che prevede lo svolgimento di più prestazioni nell'arco di uno o più accessi programmati. Presso la Fondazione Santa Lucia i ricoveri in day hospital si suddividono in un turno della mattina e uno del pomeriggio. Il paziente viene assegnato a uno dei due turni di attività secondo le disponibilità dell'Ospedale.



Day Hospital Neuromotorio è indicato per i pazienti che presentano patologie di origine neurologica o attraversano un momento di riacutizzazione della malattia oppure devono sottoporsi a terapie riabilitative in continuità con un precedente ricovero ordinario presso l'Ospedale della Fondazione o altri centri di riabilitazione.

Secondo le necessità cliniche, il paziente può essere sottoposto a fisioterapia, idrochinesiterapia, terapia neuropsicologica, logopedia, terapia occupazionale e riabilitazione e rieducazione a bassa o alta tecnologia.

Il **Day Hospital Foniiatrico** tratta i pazienti con disfagia, disartria e disfonia, che a causa di patologie neurologiche hanno sviluppato disturbi di deglutizione, articolazione della parola e produzione della voce.

I trattamenti neuroriabilitativi sono affidati a équipe composte da foniatrici, logopedisti e dietisti. I foniatrici effettuano le valutazioni clinico-strumentali. I logopedisti effettuano il training riabilitativo per deglutizione, disartria e disfonia. I dietisti si occupano di valutare il regime alimentare più idoneo, prescrivendo la preparazione dei cibi adatta alle capacità di deglutizione del paziente.

Il **Day Hospital Neuro-urologico** tratta principalmente le disfunzioni vescicali causate da una lesione delle vie e dei centri nervosi che regolano il normale funzionamento della vescica (traumi midollari, traumi cranici, ictus, sclerosi multipla, malattia di Parkinson) e che possono quindi determinare incapacità di trattenere l'urina (incontinenza) o difficoltà di svuotare la vescica (ritenzione).

È inoltre previsto il trattamento dell'alvo neurogeno, cioè delle disfunzioni intestinali dovute a un danno neurologico. In particolare viene trattata la difficoltà di svuotamento intestinale (stipsi di origine neurologica) attraverso un sistema di irrigazione del colon tramite un catetere rettale. In regime di day hospital è escluso il trattamento dell'incontinenza fecale e di tutti i casi di incontinenza urologica che non hanno origine neurologica.

Il **Day Hospital Respiratorio** segue pazienti si avvalgono di programmi di neuroriabilitazione e riabilitazione respiratoria per la compromissione della funzionalità respiratoria, cognitiva e motoria, attraverso tecniche di disostruzione bronchiale, ossigenoterapia e ventilazione meccanica, logopedia e fisioterapia.

Il servizio risponde, inoltre, alle richieste dei Pazienti che hanno superato il COVID-19.

IN SINTESI

Ricovero (ordinario e day hospital)

Come accedere: in **SSN** il paziente deve essere al momento ricoverato presso struttura ospedaliera per acuti, che è anche l'unica autorizzata a inoltrare la richiesta. **Privatamente** la richiesta deve essere formulata da un medico; in questo caso, il paziente può trovarsi anche a casa o in altra struttura di riabilitazione.

Modulo di richiesta: disponibile sul sito fondazioneantalucia.it e presso l'Ufficio Accettazione.

Differenze tra ricovero ordinario e day hospital: nel **ricovero ordinario** il paziente trascorre un periodo continuativo di ricovero in stanza di degenza presso uno dei reparti ospedalieri; in regime di **day hospital**, dopo aver effettuato le prestazioni sanitarie prescritte per un determinato giorno, il paziente torna a casa.

Ufficio Accettazione SSN

Via Ardeatina 306, Roma – Edificio F, Piano -1 (Direzioni e Uffici Amministrativi) Tel. 06.5150.1422 / -1424 / -1425;
Fax +39 06.5032.097

Orari: dal lunedì al venerdì, 8.30 – 17.00; sabato, 8.30 – 13.00



Ufficio Accettazione Ricoveri Privati Via Ardeatina 306, Roma – Edificio F, Piano -1 (Direzionie Uffici Amministrativi)

Tel. 06.5150.1211; Fax 06.5032097;

ricoveri.privati@hsantalucia.it

Daniela Contenta: Cell. +39 366.6986129

Emanuela Nucci: Cell. +39 366.6986124

Orari: dal lunedì al venerdì, 9.00 – 17.00. Al di fuori degli orari di ufficio, è possibile contattare per questioni urgenti il Responsabile dell'Ufficio, Andrea Di Rocco, al numero di cellulare 366.6986126.

Richiesta della Cartella Clinica Ufficio Accettazione Ricoveri, dal lunedì al venerdì, 8.30 – 13.00, 14.00 – 17.00; sabato, 8.30 – 12.30.

Entro 7 giorni dalla presentazione della richiesta da parte degli interessati aventi diritto, la Direzione Sanitaria, in conformità con la disciplina sull'accesso ai documenti amministrativi e il GDPR in materia di dati personali, fornisce la documentazione sanitaria disponibile relativa al paziente richiedente.

Eventuali integrazioni sono fornite, in ogni caso, entro il termine massimo di 30 giorni dalla presentazione della richiesta. Le informazioni e la cartella completa vengono inviate all'indirizzo indicato dall'interessato.

La Cartella Clinica può essere richiesta dal paziente o da altra persona, che presenti: 1) documento di delega firmato dal paziente,

2) fotocopia documento d'identità del paziente, 3) originale del proprio documento di identità. Il costo è di 30 euro.

1.3 Terapia Occupazionale

La Terapia Occupazionale mira a restituire alla persona il più alto grado di autonomia in un vasto numero di attività quotidiane: dalla cura personale alla casa, dalla scuola al lavoro, dal tempo libero alla guida di mezzi di trasporto. Su richiesta del medico, il terapeuta occupazionale valuta le possibilità d'intervento, analizzando le capacità residue del paziente e gli ausili da lui già utilizzati. Il progetto di riabilitazione occupazionale viene quindi condiviso con il paziente e i suoi famigliari.

Ausilioteca – Un importante ambito d'intervento della Terapia Occupazionale riguarda strumenti, oggetti e ambienti utilizzati dal paziente. L'Ausilioteca supporta l'adattamento alle sue esigenze di utensili della vita quotidiana (es. per uso in cucina o in bagno) e di strumenti per la mobilità (es. carrozzina, ausili per la guida di automobile).

Test di guida – Con l'ausilio del terapeuta occupazionale i pazienti seguiti presso la Fondazione (ricovero ordinario, day hospital e riabilitazione estensiva) possono effettuare esercitazioni con un simulatore di guida in grado di misurare capacità visive e motorie. grado di misurare capacità visive e motorie.

SARA-t (Servizio Ausilioteca Riabilitazione Assistita con Tecnologia) è il servizio specializzato della Fondazione Santa Lucia per l'utilizzo di tecnologie che aumentano le possibilità di comunicazione e interazione con l'ambiente da parte della persona disabile. I pazienti in cura presso la Fondazione accedono senza costi aggiuntivi ai servizi offerti da SARA-t su indicazione del medico che ha in carico il paziente. Gli altri utenti possono accedere a SARA-t privatamente.

Attraverso strumenti ad alto contenuto tecnologico, SARA-t mira a potenziare le facoltà della persona disabile nei seguenti ambiti:

- *utilizzo di computer e di qualsiasi altro strumento elettronico*
- *utilizzo di tecnologie per la comunicazione aumentativa alternativa (CAA), che permettono di comunicare con altre persone anche in assenza delle facoltà necessarie ad articolare parole e in assenza delle capacità di movimento necessarie a esprimere pensieri e bisogni in forma scritta o mediante tastiera*
- *utilizzo di tecnologie per l'apprendimento, il lavoro e il tempo libero*
- *utilizzo di tecnologie domotiche, che permettono il controllo elettronico degli ambienti e delle attività domestiche anche in assenza di capacità di movimento, come ad esempio l'apertura di porte, l'accensione e lo spegnimento di luci, la messa in funzione di elettrodomestici.*

Maggiori informazioni sui servizi offerti da SARA-t e i costi di accesso per pazienti privati sono disponibili sul sito www.fondazioneantalucia.it.



IN SINTESI

Terapia Occupazionale e SARA-t

Come accedere: Terapia Occupazionale e SARA-t sono servizi dedicati ai pazienti ricoverati presso la Fondazione in regime ordinario e di day hospital e ai pazienti in carico presso l'Unità di Riabilitazione Estensiva. SARA-t è inoltre accessibile privatamente a pazienti esterni.

È disponibile anche per gli utenti esterni .

Dove: Ospedale – Piano 2

Ufficio Accettazione Via Ardeatina 306, Roma – Edificio F, Piano -1 (Direzioni e Uffici Amministrativi) Tel. 06.5150.1422 / -1424 / -1425; Fax +39 06.5032.097 Orari: dal lunedì al venerdì, 8.30 – 17.00; sabato, 8.30 – 13.00

1.4 Idrochinesiterapia

L'idrochinesiterapia permette di praticare esercizi di riabilitazione con sollecitazioni fisiche facilitanti rispetto alla terapia in palestra, grazie al sostegno che il corpo riceve dall'acqua. Patologie muscolari, distrofie, lombalgie, alterazioni post-chirurgiche, fratture, distorsioni, limitazioni articolari, disturbi dell'equilibrio, polineuropatie e altre patologie del sistema nervoso periferico, sono i problemi che più di frequente portano gli utenti a intraprendere un percorso di riabilitazione in acqua. Sulla base del quadro clinico della persona, viene verificata l'opportunità che il paziente si sottoponga a idrochinesiterapia e viene quindi elaborato un programma terapeutico che stabilisce anche la durata complessiva del trattamento e la frequenza delle sedute.

La Piscina della Fondazione Santa Lucia, lunga 25 m e larga 12 m, raggiunge una profondità minima di 90 cm e una massima di 170 cm. Presenta bordi rialzati, una scala con corrimano e due sollevatori idraulici per favorire l'accesso in acqua. Un lato della piscina è costituito da una superficie perimetrale di vetro, che permette ai terapisti l'osservazione dei movimenti del paziente sott'acqua.

Sono disponibili anche tavolette propriocettive, ausili galleggianti di sostegno e ausili galleggianti per esercizi di rinforzo. Data la bassa profondità e la disponibilità di supporti, non è necessario saper nuotare.

La temperatura media di 32 gradi permette di sfruttare la vasodilatazione indotta dal calore della piscina e migliora la diffusione di ossigeno nei tessuti, favorendo il recupero dei muscoli e permettendone il rilassamento in alcuni casi di spasticità.

Trattamenti riabilitativi con idrochinesiterapia:

- *Tecniche di rilassamento e di rinforzo muscolare*
- *Mobilizzazioni articolari*
- *Tecniche di inibizione dell'ipertono*
- *Tecniche per incentivare equilibrio e coordinazione*
- *Tecniche natatorie in ambito terapeutico*

La fisioterapia in acqua non può essere effettuata nei casi d'incontinenza urinaria e fecale, infezioni cutanee e micosi, insufficienze cardiache, flebiti, stati febbrili, ferite, infezioni polmonari attive, ipertensione arteriosa grave e aritmie a rischio elevato.

IN SINTESI

idrochinesiterapia

Come accedere: in regime SSN i servizi sono accessibili ai pazienti ricoverati in degenza ordinaria, day hospital e presso la Riabilitazione Estensiva, su richiesta del medico di riferimento del paziente presso la Fondazione. Per tutti gli altri pazienti l'idrochinesiterapia è accessibile privatamente in regime ambulatoriale su prescrizione di un medico che viene esaminata e validata dal personale medico della Fondazione Santa Lucia.

Dove: Ospedale, piscina – Piano -2

Ufficio Accettazione Via Ardeatina 306, Roma – Edificio F, Piano -1 (Direzioni e Uffici Amministrativi) Tel. 06.5150.1422 / -1424 / -1425; Fax +39 06.5032.097 Orari: dal lunedì al venerdì, 8.30 – 17.00; sabato, 8.30 – 13.00

1.5 Riabilitazione Neuropsicologica

La riabilitazione del paziente interessa spesso non solo le facoltà motorie, ma anche aspetti cognitivi. I protocolli terapeutici della Fondazione Santa Lucia prevedono per questo anche l'intervento di neuropsicologi e logopedisti. La riabilitazione neuropsicologica può riguardare disturbi del linguaggio, deficit di attenzione, aprassia, problemi di memoria o di comportamento, disturbi delle funzioni esecutive. Un'équipe è specializzata inoltre nella riabilitazione neuropsicologica di pazienti post-comatosi.



IN SINTESI

Riabilitazione Neuropsicologica

Come accedere: La Riabilitazione Neuropsicologica e i relativi servizi di Logopedia sono dedicati ai pazienti ricoverati in degenza ordinaria, day hospital ed in cura presso la Riabilitazione Estensiva .

Do ve: Edificio G, Piano 3

Prenotazioni Tel . 06 .5150 .1586; riabilitazione .neuropsicologica@hsantalucia .it

1.6 Riabilitazione Respiratoria

Molte patologie trattate nei programmi di riabilitazione neuromotoria della Fondazione Santa Lucia (come gravi cerebrolesioni vascolari, traumi cranici, lesioni midollari, Sclerosi Laterale Amiotrofica, sclerosi multipla e distrofia muscolare) sono accompagnate da una compromissione della funzionalità respiratoria. Il Servizio di Riabilitazione Respiratoria tratta i deficit del paziente con tecniche di disostruzione bronchiale, ossigenoterapia e ventilazione meccanica.

Il Servizio è accessibile ambulatorialmente anche a pazienti non ricoverati. In questo caso, le terapie non sono coperte dal Servizio Sanitario Nazionale e il costo è a carico del paziente. La programmazione della terapia richiede di sottoporsi a visita specialistica presso l'Ambulatorio di Pneumologia della Fondazione prenotabile attraverso l'Ufficio Accettazione del Poliambulatorio. Il medico specialista stabilisce il progetto riabilitativo, concordando con il paziente la frequenza delle sedute e l'orario. La riabilitazione avviene con un fisioterapista di riferimento, che segue il paziente per tutta la durata della terapia.

IN SINTESI

Riabilitazione Respiratoria

Come accedere: La Riabilitazione Respiratoria è dedicata a pazienti ricoverati in degenza ordinaria, day hospital ed in cura presso la Riabilitazione Estensiva . Gli utenti esterni possono accedere attraverso l'Ambulatorio di Pneumologia .

Dove: Ospedale, Piano 4, Ingresso B

Prenotazioni (per accesso pazienti esterni) **Online:** www.fondazioneantalucia.it Telefono: Tel . 06 .5150 .11; dal lunedì al venerdì, 9 .00 – 17 .00

1.7 Servizio Sociale

Il Servizio Sociale si rivolge a tutte le persone ricoverate e ai loro familiari . Fornisce supporto durante tutte le fasi della degenza, fino all'organizzazione della dimissione del paziente .

In particolare, fornisce orientamento nel riconoscimento dell'invalidità civile e dello stato di disabile ai sensi della Legge 104/92, informando pazienti e familiari su come accedere alla certificazione e collabora con la Commissione Medica di verifica dell'ASL Roma 2 per l'espletamento delle visite collegiali ai pazienti che hanno richiesto procedura di riconoscimento .

Attraverso il Servizio è anche possibile avere informazioni su: presentazione delle domande di invalidità e di esenzione dal ticket sanitario, modalità di prosecuzione dei programmi scolastici ministeriali durante il ricovero, permessi lavorativi, congedi e aspettative e sulla figura dell'amministratore di sostegno.

Il Servizio Sociale offre inoltre consulenza sulle prestazioni fornite dal SSN nella fornitura di ausili e presidi (es.: carrozzina, letto ortopedico, materasso antidecubito, etc .) e collabora con l'Ufficio Immigrazione della Questura di Roma per il rinnovo dei permessi di soggiorno di pazienti non appartenenti all'Unione Europea .

Gli Assistenti Sociali attivano infine progetti di dimissione per orientare pazienti e familiari al termine del ricovero ospedaliero. Individuano i percorsi più opportuni e illustrano le procedure per intraprenderli, fornendo sostegno sociale e amministrativo. Rientra in questa attività l'orientamento del paziente al prosieguo della riabilitazione in regime di day hospital o nelle modalità previste per gli invalidi civili. Qualora il rientro a casa del paziente non sia possibile, forniscono indicazioni sui percorsi alternativi offerti dalle ASL.

IN SINTESI

Servizio Sociale

Come accedere: Il Servizio Sociale è accessibile a tutti i pazienti della Fondazione e ai loro familiari.

Ufficio Servizio Sociale Via Ardeatina 306 – Edificio F, Piano -1 (Direzioni e Uffici Amministrativi) - Stanza 25
Tel . 06 .5150 .1447; Fax 06 .5032 .097; servizio .sociale@hsantalucia .it Dal lunedì al venerdì, 10 .30 – 12 .00, 14 .30 – 16 .00

1.8 Protesi e presidi ortopedici

In caso di prescrizione di protesi e ausili da parte del medico, i pazienti ricoverati possono rivolgersi a qualunque azienda autorizzata. All'interno della Fondazione è comunque presente un'officina specializzata nella quale i tecnici ortopedici possono personalizzare i presidi o gli ausili. Per ulteriori informazioni e contatti è possibile rivolgersi al Servizio Sociale.

1.9 Servizio Psicologico

Il Servizio è disponibile per i pazienti e i loro familiari; è garantito da psicologi con esperienza pluriennale nella gestione delle condizioni post-traumatiche che coinvolgono il paziente e familiari e caregivers. È possibile chiedere informazioni direttamente nei reparti e all'indirizzo email supporto.psicologico@hsantalucia.it.

1.10 Anestesia e Rianimazione

Presso l'Ospedale è in servizio 24 ore su 24 un medico specialista in anestesia e rianimazione in grado di fornire assistenza immediata in caso di urgenze.

2. VITA IN REPARTO

2.1 La stanza di degenza

Ogni stanza di degenza dell'Ospedale ha un'ampiezza di 46 mq con due posti letto con telecomando, bagno, sistema di chiamata del personale e rete wi-fi e un sistema automatico di condizionamento e ricambio dell'aria. Armadi, ampi spazi di appoggio e scrivania sono stati pensati per periodi prolungati di degenza e per facilitare attività di lettura e lavoro.

Sistemi di chiamata del personale e altre funzioni – Sul telefono del braccio attrezzato di cui è munito il letto di degenza e sulla pulsantiera presente alla testa del letto è presente il tasto rosso di chiamata degli infermieri.

Sulla pulsantiera alla testa del letto sono inoltre disponibili le seguenti funzioni:

- *pulsante giallo a destra: accende la luce della stanza*
- *pulsante giallo a sinistra: accende la luce personale per la lettura*

Sulla pulsantiera all'ingresso del bagno sono disponibili le seguenti funzioni:

- *pulsante rosso: per chiamata infermiere (in prossimità del piano doccia, è posto un ulteriore sistema di chiamata a tirante)*
- *pulsante verde: per annullare chiamata infermiere*

Attenzione: vicino alla porta d'ingresso della stanza di degenza è posizionato un display che è ad uso esclusivo del personale.

Telefono, tv e cassaforte – Ogni posto letto è dotato di un braccio attrezzato con televisione ed apparecchio telefonico attivabili al momento del ricovero mediante il pagamento di un forfait di 50 euro presso l'Ufficio Accettazione.



Il pagamento dà diritto all'attivazione dei servizi TV e telefono per tutta la durata del ricovero e comprende:

- la visione dei canali TV in chiaro (Rai, Mediaset, La7)

La stanza è dotata di cassaforte per la custodia di denaro e oggetti personali. In caso di malfunzionamento rivolgersi alla Caposala.

Camera singola – Su richiesta, i pazienti ricoverati in regime SSN possono usufruire di camere singole. Il costo giornaliero è di 250 euro per camera singola con letto per l'accompagnatore. La richiesta deve essere espressa contestualmente alla domanda di ricovero. A ricovero già avvenuto, va rivolta alla caposala e verrà soddisfatta compatibilmente con la disponibilità di stanze singole.

2.2 Pasti

L'alimentazione rappresenta un aspetto importante della terapia. Per motivi igienico-sanitari è vietato portare alimenti ai degenti dall'esterno. Il Servizio Dietologico della Fondazione Santa Lucia formula la dieta più adatta ad ogni paziente dopo averne appreso le abitudini alimentari e aver acquisito le informazioni cliniche dai medici e dal Servizio di Foniatria. I pasti vengono serviti nei seguenti orari:

Colazione: ore 7 .30

Pranzo: dalle ore 12 .20 alle 13 .10

Cena: dalle ore 18 .40 alle 19 .30

Al momento del ricovero ogni paziente riceve una borraccia da riempire presso il dispenser di acqua fredda o a temperatura ambiente presente in ognuno delle Sale Ritrovo delle Unità Operativa.

L'uso della borraccia consente di ridurre la produzione di rifiuti di plastica, un piccolo gesto della Fondazione per limitare la plastica di scarto.

I pazienti in permesso dovranno rientrare per tempo in Ospedale per poter consumare i pasti entro gli orari prestabiliti.

Ogni lunedì viene affisso nella bacheca dei reparti ospedalieri il menù della settimana. Quotidianamente, il servizio di nutrizione clinica raccoglie le scelte effettuate dai pazienti tra le proposte del menù.

2.3 Comportamenti

L'ospedale è un luogo di cura e il bene del paziente richiede un atteggiamento adeguato a questo fine primario. Per questo è necessario che tutti rispettino alcune importanti regole di comportamento.

È opportuno igienizzare le mani con i dispensatori di gel presenti nei diversi ambienti della struttura dopo ogni azione che ci mette in contatto con materiale sporco o possibile fonte di infezioni.

Per la tranquillità di tutti i pazienti, è importante evitare toni di voce elevati in tutto l'ambiente ospedaliero.

La Fondazione provvede a scegliere l'alimentazione più adeguata alle condizioni cliniche del paziente. Non introdurre cibo e bevande alcoliche in ospedale. I regolamenti sulla sicurezza e la prevenzione di incendi vietano l'utilizzo in ambiente ospedaliero di elettrodomestici portati da casa, quali macchine del caffè, frigoriferi, ventilatori, phon etc. i comportamenti non conformi mettono a rischio l'incolumità di ambienti e persone.

Fumo - Come previsto dalla legge (Legge 3 del 16.01.03 e successive modifiche e integrazioni) e a tutela della salute di tutti gli utenti, in nessuno degli ambienti chiusi e in prossimità degli accessi agli edifici della Fondazione è permesso fumare. Il divieto è esteso all'uso di sigarette elettroniche. Dirigenti medici, caposala, coordinatori di palestra, piscina e servizi, e personale della sicurezza sono incaricati di vigilare sul rispetto di questa norma.

Uso dei telefoni cellulari - I telefoni cellulari possono essere utilizzati all'interno dei Reparti Ospedalieri tenendo il volume della suoneria basso nel rispetto del lavoro degli operatori e della tranquillità degli altri pazienti.

È vietato l'uso dei telefoni cellulari in prossimità delle apparecchiature elettromedicali. Non è inoltre consentito fotografare operatori e apparecchiature sanitarie.

Animali: salvo i casi previsti dalla legge è vietato introdurre animali all'interno della Fondazione Santa Lucia IRCCS

Procedure di emergenza - È importante prendere visione delle procedure in caso di emergenza che sono esposte lungo i corridoi e all'interno di ogni stanza di degenza.



In caso di situazione a rischio (incendio, fumo, interruzione di energia elettrica, terremoti, etc):

- evitare ogni condizione di panico
- seguire scrupolosamente le direttive del personale di servizio
-

Il personale della Fondazione è addestrato ad intervenire in caso di emergenza con procedure atte a tutelare la sicurezza dei pazienti e dei visitatori.

Servizio Vigilanza - È attivo 24 ore su 24 un servizio di vigilanza che collabora per il rispetto delle norme previste dai regolamenti e per la quiete di pazienti, famigliari e operatori della Fondazione.

2.4 MISURE COVID-19

Limitazione dell'accesso di familiari e visitatori alle strutture ospedaliere e sospensione permessi di uscita. In ottemperanza alla normativa di riferimento e per la tutela della salute di pazienti e operatori, la Direzione Sanitaria le visite ai pazienti ricoverati sono ammesse tutti i giorni negli orari dalle 12:00 alle 13:30 e dalle 18:00 alle 19.30.

I visitatori dovranno attenersi alle indicazioni della Direzione Sanitaria e del personale delle UOC riguardo la contingentazione degli accessi e l'utilizzo dei DPI previsti dalle normative.

Si ricorda che all'interno dei reparti ospedalieri è obbligatorio l'uso della mascherina.

2.5 Assistenza spirituale

L'Ospedale assicura a tutti i pazienti, su richiesta da rivolgere al personale infermieristico, l'assistenza spirituale secondo il proprio credo religioso .

Gli utenti di fede cattolica possono rivolgersi al Cappellano dell'Ospedale, don Gilberto Serpi (tel . +39 331 .1823517) .

Celebrazione della S. Messa: nel rispetto dei protocolli stabiliti per il controllo della diffusione di COVID-19 è celebrata tutti i giorni feriali alle 17 .00; domenica e giorni festivi, 10 .30.

Recita del Rosario: tutti i giorni feriali, alle 16.45.

La Cappella è situata al piano 1 dell'Ospedale (piano 2 se si accede da scale e ascensori del Poliambulatorio) ed è accessibile tutti i giorni, 7.30 – 19.00.

La Stanza del Silenzio è situata al piano 1 dell'Ospedale (2 se si acceda scale e ascensori del Poliambulatorio) e disponibile per persone di qualsiasi culto; per le modalità di accesso rivolgersi al Cappellano .

2.6 Volontariato

All'interno dell'Ospedale sono attive le seguenti Associazioni:

- A.I.S.M. (Associazione Italiana Sclerosi Multipla)
- A.IT.A. (Associazione Italiana Afasici)
- A.R.C.O. 92 (Associazione per la Riabilitazione del Comatoso)
- INSIEME PER TE ONLUS
- V.I.P. CLOWN (Associazione per la Clown Terapia)

3. INFORMAZIONI UTILI

3.1 Documenti indispensabili per il ricovero

Al momento dell'ingresso in Ospedale il paziente deve essere munito di:

- documento d'identità (da presentare all'Ufficio Accettazione Ricoveri)
- tessera sanitaria (da presentare all'Ufficio Accettazione Ricoveri)
- eventuale documentazione clinica relativa al periodo precedente il ricovero (cartelle cliniche, radiografie, analisi, prescrizioni di terapie effettuate ed altri accertamenti diagnostici già eseguiti)

3.2 Cosa mettere in valigia

- effetti per l'igiene personale (asciugamani, saponi liquidi con dosatore, shampoo, etc.)
- accappatoio o telo doccia
- biancheria intima
- calze di cotone
- pigiama e/o camicia da notte
- vestaglia
- magliette
- due tute ginniche
- scarpe comode con tacco massimo 2-3 cm

È utile prevedere frequenti cambi di biancheria intima e magliette.

3.3 Prevenzione delle infezioni ospedaliere

Tutti i pazienti ricoverati in regime ordinario vengono sotto- posti allo screening richiesto dal Ministero della Salute (Circolare n. 4968/2013). Nel caso siano riscontrate colonizzazioni da germi resistenti, l'Ospedale adotta misure cautelari, indispensabili a prevenirne la diffusione. In questi casi, è importante che paziente e famigliari si attengano alle regole di comporta-mento indicate dal personale medico e sanitario.

3.4 Servizi di corrispondenza

È possibile ricevere corrispondenza presso la Fondazione avendo cura che il mittente specifichi sulla busta il nome dell'Unità Operativa presso il quale è ricoverato il destinatario. È inoltre possibile spedire la corrispondenza, consegnandola direttamente alla caposala.



3.5 Bancomat

Presso l'Edificio F, piano -1 (Direzioni e Uffici Amministrativi) è attivo uno sportello bancomat accessibile dal lunedì al venerdì dalle ore 8.00 alle 20.00 ed il sabato dalle 8.00 alle 13.00.

3.6 Bar

Il Bar si trova al piano 1 dell'edificio dell'Ospedale (piano 2, se si accede da scale e ascensori del Poliambulatorio).

3.7 Ambulanze

L'eventuale trasporto in ambulanza al momento della dimissione è a carico dei pazienti .

3.8 Alloggi

Sono riportate di seguito strutture alberghiere, in ordine crescente di distanza dall'Ospedale della Fondazione Santa Lucia . Nel caso in cui non si disponga di mezzi di trasporto privati, è consigliato chiedere sempre informazioni sui collegamenti pubblici all'Ospedale prima di effettuare la prenotazione .

- **Domus San Sebastiano**
Tel . 06 .5143 .5808
Via di San Sebastiano 9
Distanza: 850 m
- **Residence Hotel Orto di Roma**
Tel . 06 .5042 .224
Via di Grotta Perfetta 551
Distanza: 1,3 km
- **Hotel Antica Locanda Palmieri**
Tel . 06 .5153 .0428
Via di Grotta Perfetta 555/A
Distanza: 1,4 km
- **Casa Domitilla**
Tel . 06 .5133 .956
Via delle Sette Chiese 280
Distanza: 2,3 km
- **Aran Mantegna Hotel**
Tel . 06 .9895 .21
Via Andrea Mantegna 130
Distanza: 3,0 km
- **Aran Park Hotel**
Tel . 06 .5107 .2792
Via Riccardo Forster 24
Distanza: 3,5 km
- **Hotel Caravel**
Tel . 06 .5134 .642
Via Cristoforo Colombo 124/C
Distanza: 3,6 km
- **Hotel Tre Fontane**
Tel . 06 .5195 .6556
Via del Serafico 51
Distanza: 4,0 km

- **Casa San Bernardo**
Tel . 06 .5407 .651
Via Laurentina 289
Distanza: 4,0 km
- **Sweet Home Appia Antica**
Tel . 338 .633 .7845
Via Moliterno 12
Distanza: 5,0 km
- **Marini Park Hotel**
Tel . 06 .7135 .6098
Via Castel di Leva 258
Distanza: 7,0 km
- **B&B Bouganville**
Tel . 338 .211 .4202
Via G . Battista Cerletti 23
Distanza: 7,3 km
- **B&B Eternal City Suites**
Tel . 06 .7135 .0644
Via Castel di Leva 237
Distanza: 7,3 km
- **B&B Green Hill**
Tel . 329 .548 .6966
Largo Giuseppe Montanari 10
Distanza: 7,3 km
- **B&B La Torretta**
Tel . 06 .7135 .4266
Via Giuseppe Gene 181
Distanza: 7,8 km
- **Casa del Pellegrino
Divino Amore**
Tel . 06 .7135 .19
Via Ardeatina km 12
Distanza: 8,2 km



4. DIRITTI DEI PAZIENTI

4.1 URP: ascolto, verifica, tutela

Attraverso l'attività dell'Ufficio Relazioni con il Pubblico (URP) la Fondazione Santa Lucia valorizza le opinioni dei propri utenti e attua interventi migliorativi. Tutela inoltre i diritti del malato, garantendo la possibilità di sporgere reclamo a seguito di disservizio, atto o comportamento che abbia negato o limitato la fruibilità delle prestazioni. I reclami possono essere inoltrati con apposito modulo all'Ufficio Relazioni con il Pubblico, che provvede all'istruttoria e risponde all'interessato. Il personale dell'URP è disponibile ad aiutare l'utente nella compilazione del modulo, qualora non sia in grado di farlo autonomamente.

Per informazioni, suggerimenti, segnalazioni e reclami.

Dove: Via Ardeatina 306

Edificio F, Piano -1 (Direzioni e Uffici Amministrativi) Tel. 06.51501429; Fax 06.5032.097; urp@hsantalucia.it

Orari: dal lunedì al venerdì 08.30 - 13.30 e 15.00 - 16.00

4.2 Consenso informato

Il paziente può essere sottoposto a un determinato trattamento sanitario solo se ha espresso il proprio consenso al riguardo, dopo essere stato adeguatamente informato sulle modalità di esecuzione del trattamento stesso, i benefici attesi, gli effetti collaterali e i rischi ragionevolmente prevedibili. L'obbligo del consenso informato è sancito da specifiche norme di legge nonché dai codici deontologici del personale medico e del personale sanitario.

4.3 Diritto alla riservatezza

Il Regolamento (UE) 2016/679 ("GDPR") riconosce alle informazioni riguardanti lo stato di salute della persona la particolare qualifica di "dati sensibili". Sono "sensibili" i dati personali la cui raccolta e il cui trattamento sono soggetti al consenso dell'interessato nel rispetto delle regole stabilite dal Garante per la protezione dei dati personali. È quindi il paziente che decide se altre persone possono ricevere informazioni sul proprio

stato di salute, comunicandolo al personale medico. In situazioni nelle quali il paziente non è in grado di intendere e di volere, il medico può valutare la necessità/opportunità di comunicare informazioni a familiari, conviventi o altri soggetti in stretta relazione con il paziente e/o suggerire di avviare la pratica per eleggere un amministratore di sostegno, anche con il supporto del Servizio Sociale.

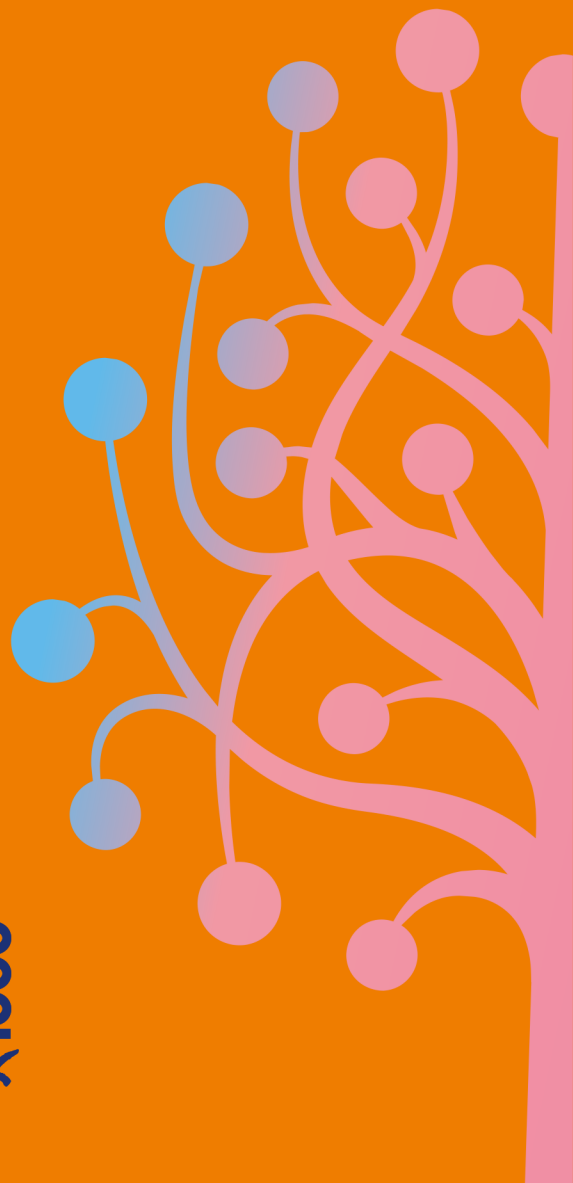
Fondazione Santa Lucia IRCCS

CARTA DEI SERVIZI

A cura della Direzione Comunicazione

Edizione gennaio 2024





PER LA NOSTRA
RICERCA SANITARIA
La tua firma
il nostro codice fiscale
97138260589

5x1000