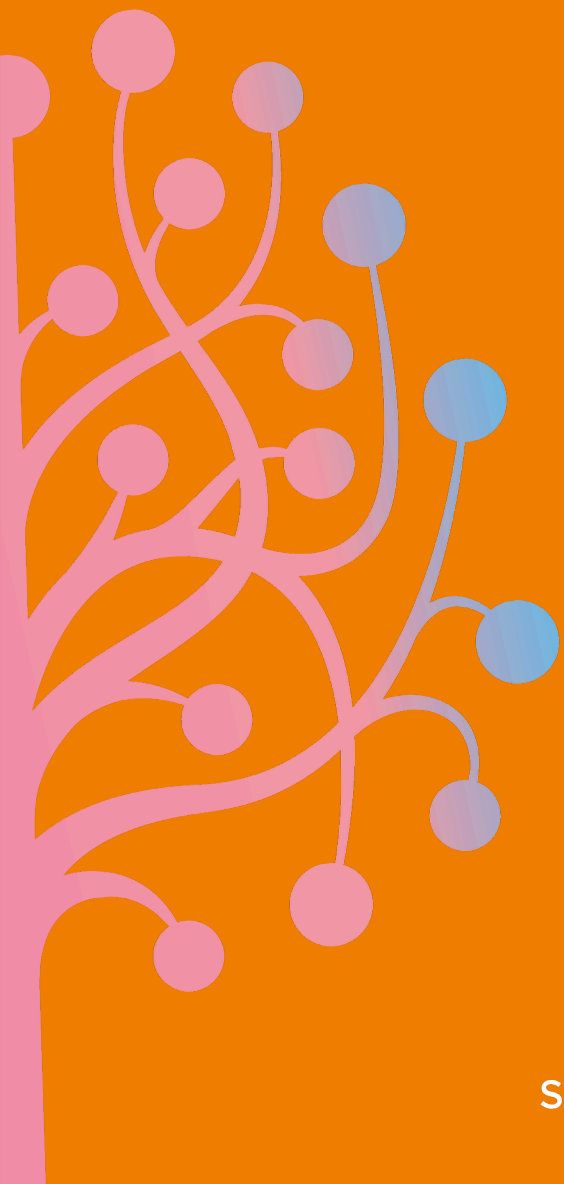


CARTA DEI SERVIZI



SANTA LUCIA

DONA IL TUO 5X1000
PER LA NOSTRA
RICERCA SANITARIA

La tua firma
il nostro
codice fiscale
97138260589

5X1000

LA FONDAZIONE SANTA LUCIA IRCCS

Da oltre 60 anni la Fondazione Santa Lucia è il punto di riferimento in Italia per la riabilitazione e la cura dei pazienti con malattie neurologiche e gravi disabilità.

Le nostre équipe multidisciplinari sono altamente specializzate nel recupero di funzioni cognitive e neuromotorie.

La qualità dell'assistenza si rafforza grazie alla continua collaborazione con la ricerca: sono attivi presso l'ospedale oltre sessanta laboratori il cui fine è comprendere le patologie e innovare le terapie per trasferire i risultati della ricerca nella cura dei pazienti.

Nel 1992 la Fondazione Santa Lucia ha ottenuto dal Ministero della Salute, d'intesa con il Ministero della Università e della Ricerca Scientifica e Tecnologica, il riconoscimento di "Istituto di Ricovero e Cura a Carattere Scientifico" (IRCCS) che contraddistingue istituzioni biomediche di particolare interesse nazionale, nelle quali le attività di assistenza ospedaliera procedono in stretta sinergia con le attività di ricerca e sono modello di riferimento per il sistema sanitario.



SOMMARIO

DOVE SIAMO

COME RICONOSCERE I NOSTRI OPERATORI

OSPEDALE

introduzione

1. Ricoveri neuroriabilitazione cod.75
2. Ricoveri Riabilitazione e recupero funzionale cod. 56
3. Ricoveri Centro Spinale cod. 28
4. Day Hospital
5. Servizi ospedalieri
6. Idrochinesiterapia
7. Riabilitazione neuropsicologica
8. Riabilitazione respiratoria
9. Servizio sociale
10. Protesi e presidi ortopedici
11. Servizio Psicologico
12. Anestesia e Rianimazione
13. Vita in reparto
14. Informazioni utili

SERVIZI EXTRA-OSPEDALIERI

introduzione

1. Riabilitazione estensiva per adulti
2. Riabilitazione estensiva per bambini
3. Regole di comportamento

POLIAMBULATORIO

introduzione

1. Tipologie di prestazioni offerte
2. Fisioterapia ambulatoriale
3. Idrochinesiterapia
4. Ambulatori specialistici
5. Centro per i Disturbi Cognitivi e le Demenze (CDCD)
6. Centro per la Prevenzione Diagnosi e cura dell'osteoporosi
7. Laboratorio analisi

DIRITTI DEI PAZIENTI

- 1 URP: ascolto, verifica, tutela
- 2 Consenso informato
- 3 Diritto alla riservatezza
4. Aiutaci a migliorare

DOVE SIAMO

La Fondazione Santa Lucia IRCCS ha sede in via Ardeatina 306-354 a Roma, ai confini con il Parco Naturale dell'Appia Antica.

AUTO

Grande Raccordo Anulare, Uscita 24 (Ardeatina) in direzione Centro.

MEZZI PUBBLICI

Da **Stazione Termini** PERCORSO 1: Metro A fino a fermata San Giovanni; proseguire con Autobus 218 da fermata Magna Grecia a fermata Ardeatina. PERCORSO 2: Metro B sino a Piramide; proseguire con Autobus 769 da Piazzale Ostiense (capolinea) a Viale Londra (capolinea).

Da **Aeroporto Fiumicino** PERCORSO 1: Treno FL1 (Trenitalia) fino a Stazione Ostiense; proseguire con Autobus 769 da Piazzale Ostiense (capolinea) a Viale Londra (capolinea). PERCORSO 2: Treno Leonardo Express (Trenitalia) fino a Stazione Termini; proseguire secondo le indicazioni al punto precedente ("Da Stazione Termini").

Da **Aeroporto Ciampino** Autobus 720 da fermata Fioranello-Appia fino alla fermata Vigna Murata-Ardeatina; proseguire con Autobus 218 (direzione Piazza di Porta San Giovanni) e scendere alla fermata di fronte all'Ospedale.

Da **Stazione Laurentina** Autobus 764 da via Laurentina a Viale Londra (capolinea).

PARCHEGGI

L'Ospedale è dotato di un parcheggio di superficie dedicato agli utenti del Poliambulatorio (ingresso di via Ardeatina 306) e di uno sotterraneo (ingresso di via Ardeatina 354). I parcheggi sono aperti tutti i giorni, dalle ore 6.30 alle 21.30.

Per le soste prolungate (visite ai pazienti e terapie) è suggerito il parcheggio sotterraneo accessibile da via Ardeatina 354. Il parcheggio del Poliambulatorio in via Ardeatina 306 è consigliato per soste brevi. Tariffe e regole di accesso sono esposte agli accessi.

Sono disponibili anche abbonamenti per periodi prolungati. Per i motocicli il parcheggio è gratuito.

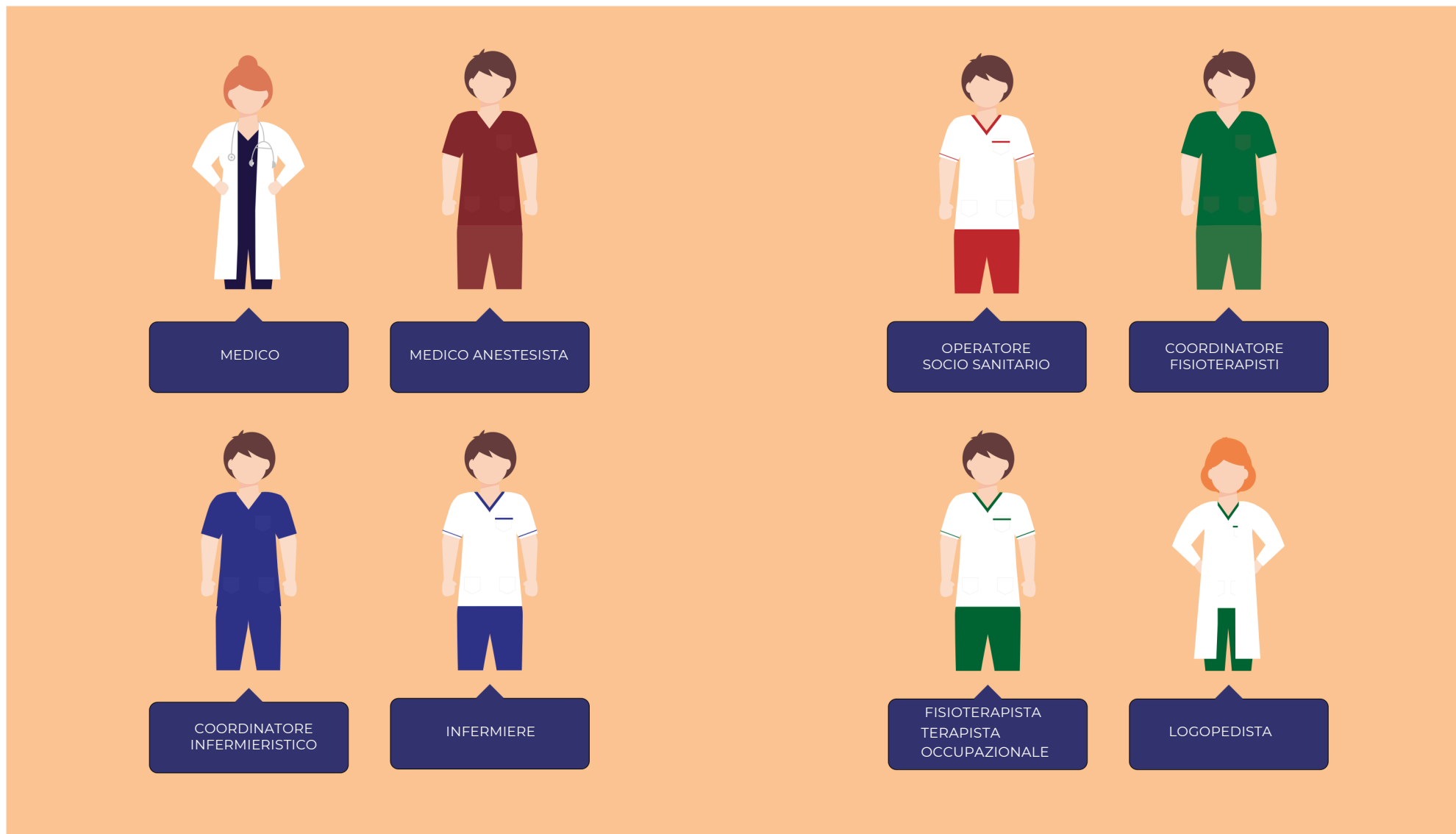
È importante rispettare le aree di parcheggio per evitare di creare disagi e impedimenti in casi di emergenza.



COME RICONOSCERE I NOSTRI OPERATORI

Il Personale della Fondazione è riconoscibile dalla divisa di servizio e dal tesserino di identificazione che riporta il nominativo e la qualifica dell'operatore. Sono qui evidenziate le qualifiche del personale sanitario a contatto con i pazienti.

All'interno della Fondazione Santa Lucia prestano inoltre servizio operatori esterni, muniti di tesserino identificativo secondo tre categorie: personale tecnico qualificato, personale di pulizia, personale addetto alla sicurezza.



OSPEDALE



L'Ospedale della Fondazione Santa Lucia IRCCS ricovera oltre 2.000 pazienti all'anno.

Sono presenti 6 reparti di degenza su altrettanti piani, per un totale di 325 posti letto (PL) così distribuiti:

- 20 PL di **Centro Spinale** (cod.28)
- 115 PL di **Neuroriabilitazione** (cod.75)
- 158 PL di **Recupero e riabilitazione funzionale** (cod.56)
- 32 PL in regime di **day hospital**.

Ogni reparto ospedaliero dispone di una palestra di 400 mq per fisioterapia.

L'Ospedale è dotato inoltre di una piscina per idrochinesiterapia, lunga 25 m e larga 12 m, con acqua a temperatura costante di 32 gradi.

L'architettura ospedaliera è stata progettata con attenzione per assicurare alti livelli di comfort, fondamentali per un ospedale di riabilitazione nel quale i pazienti possono essere chiamati a trascorrere periodi di ricovero prolungati.



1. Ricoveri ordinari Neuroriabilitazione Codice 75

1.1 Degenza ordinaria SSN

Il ricovero in **convenzione con il SSN** può avvenire solo su richiesta di altro ospedale per acuti, presso cui il paziente si trova al momento ricoverato. La normativa regionale non consente invece il ricovero presso l'Ospedale della Fondazione nel caso in cui il paziente si trovi già ricoverato in altro ospedale di riabilitazione. Il trasferimento può avvenire solo in condizioni cliniche stabilizzate, indispensabili ad iniziare il percorso terapeutico.

La richiesta di ricovero va formulata mediante l'apposito modulo disponibile sul sito Internet della Fondazione www.hsantalucia.it e può essere inviato elettronicamente o via fax.

Le proposte di ricovero vengono valutate da una Commissione Medica e l'ospedale richiedente riceve risposta mediamente entro 24 ore lavorative. L'esito della valutazione può essere:

- *“Richiesta accettata” (paziente in lista di attesa)*
- *“Richiesta respinta” (la Commissione Medica non giudica utile per il paziente un percorso di riabilitazione per l'instabilità delle condizioni cliniche o per lo scarso potenziale di recupero)*
- *“Il paziente verrà chiamato per valutazione” (la decisione del ricovero richiede alla Commissione Medica una visione diretta del paziente)*
- *“Ulteriori chiarimenti clinici” (la Commissione medica richiede ulteriori informazioni sulla condizione del paziente al medico proponente)*

A seguito dell'accettazione della domanda di ricovero, la data del ricovero del paziente presso la Fondazione Santa Lucia viene comunicata all'ospedale richiedente appena disponibile il posto letto. Al momento del ricovero, devono essere forniti all'Ufficio Accettazione documento di identità e tessera sanitaria del paziente.

1.2 Degenza ordinaria Privata

Il **ricovero ordinario in formula privata** (a pagamento diretto o con copertura assicurativa) può avvenire anche nel caso in cui il paziente non sia ricoverato presso altro ospedale e su richiesta del medico curante.

La richiesta di ricovero va formulata secondo le medesime modalità descritte al paragrafo precedente per i ricoveri in convenzione SSN. L'Ufficio di riferimento è in questo caso l'Ufficio Ricoveri Privati

1.3 Day Hospital

Il **Day Hospital** è una forma di trattamento ospedaliero che prevede lo svolgimento di più prestazioni nell'arco di uno o più accessi programmati. Presso la Fondazione Santa Lucia i ricoveri in day hospital si suddividono in un turno della mattina e uno del pomeriggio. Il paziente viene assegnato a uno dei due turni di attività secondo le disponibilità dell'Ospedale.

1.4 DIMISSIONE

La comunicazione della data di **dimissione** avviene di norma con almeno sette giorni di anticipo, allo scopo di facilitare l'organizzazione di paziente e familiari. Prima di lasciare la Fondazione, il paziente riceve una lettera di dimissione che riporta sinteticamente tutte le informazioni relative al ricovero e le indicazioni di eventuali terapie da seguire successivamente.

Nel caso in cui il paziente chieda di essere dimesso contro il parere del personale medico, deve firmare una dichiarazione, riportata sul diario sanitario della cartella clinica, che solleva la Fondazione da ogni responsabilità per questa decisione. Le pratiche amministrative relative alla dimissione vengono espletate presso l'Ufficio Accettazione Ricoveri. La documentazione clinica personale consegnata al momento del ricovero va ritirata presso i medici dirigenti o la caposala.



2. Ricoveri ordinari Riabilitazione e recupero funzionale - Codice 56

2.1 Degenza ordinaria SSN

Il ricovero in **convenzione con il SSN** può avvenire sia su richiesta di altro ospedale sia attraverso apposita richiesta del Medico di Medicina Generale (MMG).

Il trasferimento può avvenire solo in condizioni cliniche stabilizzate, indispensabili a realizzare il percorso terapeutico.

La richiesta di ricovero va formulata mediante l'apposito modulo disponibile sul sito Internet della Fondazione www.hsantalucia.it e può essere inviato elettronicamente o via fax.

Le proposte di ricovero vengono valutate da una Commissione Medica e l'ospedale richiedente riceve risposta mediamente entro 24 ore lavorative. L'esito della valutazione può essere:

- *“Richiesta accettata” (paziente in lista di attesa)*
- *“Richiesta respinta” (la Commissione Medica non giudica utile per il paziente un percorso di riabilitazione per l'instabilità delle condizioni cliniche o per lo scarso potenziale di recupero)*
- *“Il paziente verrà chiamato per valutazione” (la decisione del ricovero richiede alla Commissione Medica una visione diretta del paziente)*
- *“Ulteriori chiarimenti clinici” (la Commissione medica richiede ulteriori informazioni sulla condizione del paziente al medico proponente)*

A seguito dell'accettazione della domanda di ricovero, la data del ricovero del paziente presso la Fondazione Santa Lucia viene comunicata all'ospedale richiedente appena disponibile il posto letto.

Al momento del ricovero, devono essere forniti all'Ufficio Accettazione documento di identità e tessera sanitaria del paziente.

2.2 Degenza ordinaria Privata

Il **ricovero ordinario in formula privata** (a pagamento diretto o con copertura assicurativa) può avvenire anche nel caso in cui il paziente non sia ricoverato presso altro ospedale e su richiesta del medico curante.

La richiesta di ricovero va formulata secondo le medesime modalità descritte al paragrafo precedente per i ricoveri in convenzione SSN. L'Ufficio di riferimento è in questo caso l'Ufficio Ricoveri Privati

2.3 Day Hospital

Il **Day Hospital** è una forma di trattamento ospedaliero che prevede lo svolgimento di più prestazioni nell'arco di uno o più accessi programmati. Presso la Fondazione Santa Lucia i ricoveri in day hospital si suddividono in un turno della mattina e uno del pomeriggio. Il paziente viene assegnato a uno dei due turni di attività secondo le disponibilità dell'Ospedale.

2.4 DIMISSIONE

La comunicazione della data di **dimissione** avviene di norma con almeno sette giorni di anticipo, allo scopo di facilitare l'organizzazione di paziente e familiari. Prima di lasciare la Fondazione, il paziente riceve una lettera di dimissione che riporta sinteticamente tutte le informazioni relative al ricovero e le indicazioni di eventuali terapie da seguire successivamente.

Nel caso in cui il paziente chieda di essere dimesso contro il parere del personale medico, deve firmare una dichiarazione, riportata sul diario sanitario della cartella clinica, che solleva la Fondazione da ogni responsabilità per questa decisione. Le pratiche amministrative relative alla dimissione vengono espletate presso l'Ufficio Accettazione Ricoveri. La documentazione clinica personale consegnata al momento del ricovero va ritirata presso i medici dirigenti o la caposala.



3. Ricoveri ordinari Centro Spinale Codice 28

3.1 Degenza Ordinaria SSN

Il ricovero in convenzione con il SSN può avvenire solo su richiesta di altro ospedale per acuti, presso cui il paziente si trova al momento ricoverato. La normativa regionale non consente invece il ricovero presso l'Ospedale della Fondazione nel caso in cui il paziente si trovi già ricoverato in altro ospedale di riabilitazione. Il trasferimento può avvenire solo in condizioni cliniche stabilizzate, indispensabili ad iniziare il percorso terapeutico.

La richiesta di ricovero va formulata mediante l'apposito modulo disponibile sul sito Internet della Fondazione www.hsantalucia.it e può essere inviato elettronicamente o via fax.

Le proposte di ricovero vengono valutate da una Commissione Medica e l'ospedale richiedente riceve risposta mediamente entro 24 ore lavorative. L'esito della valutazione può essere:

- *“Richiesta accettata” (paziente in lista di attesa)*
- *“Richiesta respinta” (la Commissione Medica non giudica utile per il paziente un percorso di riabilitazione per l'instabilità delle condizioni cliniche o per lo scarso potenziale di recupero)*
- *“Il paziente verrà chiamato per valutazione” (la decisione del ricovero richiede alla Commissione Medica una visione diretta del paziente)*
- *“Ulteriori chiarimenti clinici” (la Commissione medica richiede ulteriori informazioni sulla condizione del paziente al medico proponente)*

A seguito dell'accettazione della domanda di ricovero, la data del ricovero del paziente presso la Fondazione Santa Lucia viene comunicata all'ospedale richiedente appena disponibile il posto letto. Al momento del ricovero, devono essere forniti all'Ufficio Accettazione documento di identità e tessera sanitaria del paziente.

3.2 Degenza ordinaria Privata

Il **ricovero ordinario in formula privata** (a pagamento diretto o con copertura assicurativa) può avvenire anche nel caso in cui il paziente non sia ricoverato presso altro ospedale e su richiesta del medico curante.

La richiesta di ricovero va formulata secondo le medesime modalità descritte al paragrafo precedente per i ricoveri in convenzione SSN. L'Ufficio di riferimento è in questo caso l'Ufficio Ricoveri Privati

3.3 Day Hospital

Il **Day Hospital** è una forma di trattamento ospedaliero che prevede lo svolgimento di più prestazioni nell'arco di uno o più accessi programmati. Presso la Fondazione Santa Lucia i ricoveri in day hospital si suddividono in un turno della mattina e uno del pomeriggio. Il paziente viene assegnato a uno dei due turni di attività secondo le disponibilità dell'Ospedale.

3.4 DIMISSIONE

La comunicazione della data di **dimissione** avviene di norma con almeno sette giorni di anticipo, allo scopo di facilitare l'organizzazione di paziente e familiari. Prima di lasciare la Fondazione, il paziente riceve una lettera di dimissione che riporta sinteticamente tutte le informazioni relative al ricovero e le indicazioni di eventuali terapie da seguire successivamente.

Nel caso in cui il paziente chieda di essere dimesso contro il parere del personale medico, deve firmare una dichiarazione, riportata sul diario sanitario della cartella clinica, che solleva la Fondazione da ogni responsabilità per questa decisione. Le pratiche amministrative relative alla dimissione vengono espletate presso l'Ufficio Accettazione Ricoveri. La documentazione clinica personale consegnata al momento del ricovero va ritirata presso i medici dirigenti o la caposala.



4. Day hospital

Day Hospital (cod.75 e 56) è indicato per i pazienti che presentano patologie di origine neurologica o di altra natura che attraversano un momento di riacutizzazione della malattia oppure devono sottoporsi a terapie riabilitative in continuità con un precedente ricovero ordinario presso l'Ospedale della Fondazione o altri centri di riabilitazione.

Secondo le necessità cliniche, il paziente può essere sottoposto a fisioterapia, idrochinesiterapia, terapia neuropsicologica, logopedia, terapia occupazionale e riabilitazione e rieducazione a bassa o alta tecnologia.

IN SINTESI

Ricovero (ordinario e day hospital)

Come accedere: in SSN secondo le modalità riportate nelle pagine precedenti. **Privatamente** la richiesta deve essere formulata da un medico; in questo caso, il paziente può trovarsi anche a casa o in altra struttura di riabilitazione.

Modulo di richiesta: disponibile sul sito www.hsantalucia.it e presso l'Ufficio Accettazione.

Differenze tra ricovero ordinario e day hospital: nel **ricovero ordinario** il paziente trascorre un periodo continuativo di ricovero in stanza di degenza presso uno dei reparti ospedalieri; in regime di **day hospital**, dopo aver effettuato le prestazioni sanitarie prescritte per un determinato giorno, il paziente torna a casa.

Ufficio Accettazione SSN

Via Ardeatina 306, Roma – Edificio F, Piano -1 (Direzioni e Uffici Amministrativi) Tel. 06.5150.1422 / -1424;
Fax +39 06.5032.097

mail: accettazione.ricoveri@hsantalucia.it

Orari: dal lunedì al venerdì, 8.30 – 17.00; sabato, 8.30 – 13.00

Ufficio Accettazione Ricoveri Privati Via Ardeatina 306, Roma – Edificio F, Piano -1 (Direzioni Uffici Amministrativi)

Tel. 06.5150.1211; Fax 06.5032097;

mail: ricoveri.privati@hsantalucia.it

Daniela Contenta: Cell. +39 366 6986129

Emanuela Nucci: Cell. +39 366 6986124

Fabiana De Luca: Cell +39 366 6429001

Orari: dal lunedì al venerdì, 9.00 – 17.00. Al di fuori degli orari di ufficio, è possibile contattare per questioni urgenti il Responsabile dell'Ufficio, Andrea Di Rocco, al numero di cellulare 366 6986126.

Richiesta della Cartella Clinica Ufficio Accettazione Ricoveri, dal lunedì al venerdì, 8.30 – 13.00, 14.00 – 17.00; sabato, 8.30 – 12.30.

Entro 7 giorni dalla presentazione della richiesta da parte degli interessati aventi diritto, la Direzione Sanitaria, in conformità con la disciplina sull'accesso ai documenti amministrativi e il GDPR in materia di dati personali, fornisce la documentazione sanitaria disponibile relativa al paziente richiedente.

Eventuali integrazioni sono fornite, in ogni caso, entro il termine massimo di 30 giorni dalla presentazione della richiesta. Le informazioni e la cartella completa vengono inviate all'indirizzo indicato dall'interessato.

La Cartella Clinica può essere richiesta dal paziente o da altra persona, che presenti: 1) documento di delega firmato dal paziente,

2) fotocopia documento d'identità del paziente, 3) originale del proprio documento di identità. Il costo è di 20 euro.

5. Servizi ospedalieri

Il **Servizio di Riabilitazione Respiratoria** segue pazienti si avvalgono di programmi di neuroriabilitazione e riabilitazione respiratoria per la compromissione della funzionalità respiratoria, cognitiva e motoria, attraverso tecniche di disostruzione bronchiale, ossigenoterapia e ventilazione meccanica, logopedia e fisioterapia.

Il **Servizio di riabilitazione Foniatria** tratta i pazienti con disfagia, disartria e disfonia, che a causa di patologie neurologiche hanno sviluppato disturbi di deglutizione, articolazione della parola e produzione della voce.

I trattamenti neuroriabilitativi sono affidati a équipe composte da foniatristi, logopedisti e dietisti. I foniatristi effettuano le valutazioni clinico-strumentali. I logopedisti effettuano il training riabilitativo per deglutizione, disartria e disfonia. I dietisti si occupano di valutare il regime alimentare più idoneo, prescrivendo la preparazione dei cibi adatta alle capacità di deglutizione del paziente.

Il **Servizio di riabilitazione Neuro-urologica** tratta principalmente le disfunzioni vescicali causate da una lesione delle vie e dei centri nervosi che regolano il normale funzionamento della vescica (traumi midollari, traumi cranici, ictus, sclerosi multipla, malattia di Parkinson) e che possono quindi determinare incapacità di trattenere l'urina (incontinenza) o difficoltà di svuotare la vescica (ritenzione).

È inoltre previsto il trattamento dell'alvo neurogeno, cioè delle disfunzioni intestinali dovute a un danno neurologico. In particolare viene trattata la difficoltà di svuotamento intestinale (stipsi di origine neurologica) attraverso un sistema di irrigazione del colon tramite un catetere rettale. In regime di day hospital è escluso il trattamento dell'incontinenza fecale e di tutti i casi di incontinenza urologica che non hanno origine neurologica.

La **Terapia Occupazionale** mira a restituire alla persona il più alto grado di autonomia in un vasto numero di attività quotidiane: dalla cura personale alla casa, dalla scuola al lavoro, dal tempo libero alla guida di mezzi di trasporto. Su richiesta del medico, il terapista occupazionale valuta le possibilità d'intervento, analizzando le capacità residue del paziente e gli ausili da lui già utilizzati. Il progetto di riabilitazione occupazionale viene quindi condiviso con il paziente e i suoi familiari.

Ausilioteca – Un importante ambito d'intervento della Terapia Occupazionale riguarda strumenti, oggetti e ambienti utilizzati dal paziente. L'Ausilioteca supporta l'adattamento alle sue esigenze di utensili della vita quotidiana (es. per uso in cucina o in bagno) e di strumenti per la mobilità (es. carrozzina, ausili per la guida di automobile).

Test di guida – Con l'ausilio del terapista occupazionale i pazienti seguiti presso la Fondazione (ricovero ordinario, day hospital e riabilitazione estensiva) possono effettuare esercitazioni con un simulatore di guida in grado di misurare capacità visive e motorie.

SARA-t (Servizio Ausilioteca Riabilitazione Assistita con Tecnologia) è il servizio specializzato della Fondazione Santa Lucia per l'utilizzo di tecnologie che aumentano le possibilità di comunicazione e interazione con l'ambiente da parte della persona disabile. I pazienti in cura presso la Fondazione accedono senza costi aggiuntivi ai servizi offerti da SARA-t su indicazione del medico che ha in carico il paziente. Gli altri utenti possono accedere a SARA-t privatamente.

Attraverso strumenti ad alto contenuto tecnologico, SARA-t mira a potenziare le facoltà della persona disabile nei seguenti ambiti:

- *utilizzo di computer e di qualsiasi altro strumento elettronico*
- *utilizzo di tecnologie per la comunicazione aumentativa alternativa (CAA), che permettono di comunicare con altre persone anche in assenza delle facoltà necessarie ad articolare parole e in assenza delle capacità di movimento necessarie a esprimere pensieri e bisogni in forma scritta o mediante tastiera*
- *utilizzo di tecnologie per l'apprendimento, il lavoro e il tempo libero*
- *utilizzo di tecnologie domotiche, che permettono il controllo elettronico degli ambienti e delle attività domestiche anche in assenza di capacità di movimento, come ad esempio l'apertura di porte, l'accensione e lo spegnimento di luci, la messa in funzione di elettrodomestici.*

Maggiori informazioni sui servizi offerti da SARA-t e i costi di accesso per pazienti privati sono disponibili sul sito www.hsantalucia.it.



Servizi ospedalieri:

Come accedere: I servizi ospedalieri sono accessibili sia ai pazienti ricoverati, sia ai pazienti in regime di day hospital.

I servizi sono inoltre accessibili ai pazienti ambulatoriali e privati. Per maggiori informazioni visitare l'ufficio ricoveri o consultare il sito web www.hsantalucia.it

Ufficio Accettazione Via Ardeatina 306, Roma – Edificio F, Piano -1 (Direzioni e Uffici Amministrativi) Tel. 06.5150.1422 / -1424; Fax +39 06.5032.097

mail: accettazione.ricoveri@hsantalucia.it

Orari: dal lunedì al venerdì, 8.30 – 17.00; sabato, 8.30 – 13.00

6. Idrochinesiterapia

L'idrochinesiterapia permette di praticare esercizi di riabilitazione con sollecitazioni fisiche facilitanti rispetto alla terapia in palestra, grazie al sostegno che il corpo riceve dall'acqua. Patologie muscolari, distrofie, lombalgie, alterazioni post-chirurgiche, fratture, distorsioni, limitazioni articolari, disturbi dell'equilibrio, polineuropatie e altre patologie del sistema nervoso periferico, sono i problemi che più di frequente portano gli utenti a intraprendere un percorso di riabilitazione in acqua. Sulla base del quadro clinico della persona, viene verificata l'opportunità che il paziente si sottoponga a idrochinesiterapia e viene quindi elaborato un programma terapeutico che stabilisce anche la durata complessiva del trattamento e la frequenza delle sedute.

La Piscina della Fondazione Santa Lucia, lunga 25 m e larga 12 m, raggiunge una profondità minima di 90 cm e una massima di 170 cm. Presenta bordi rialzati, una scala con corrimano e due sollevatori idraulici per favorire l'accesso in acqua. Un lato della piscina è costituito da una superficie perimetrale di vetro, che permette ai terapisti l'osservazione dei movimenti del paziente sott'acqua.

Sono disponibili anche tavolette propriocettive, ausili galleggianti di sostegno e ausili galleggianti per esercizi di rinforzo. Data la bassa profondità e la disponibilità di supporti, non è necessario saper nuotare.

La temperatura media di 32 gradi permette di sfruttare la vasodilatazione indotta dal calore della piscina e migliora la diffusione di ossigeno nei tessuti, favorendo il recupero dei muscoli e permettendone il rilassamento in alcuni casi di spasticità.

Trattamenti riabilitativi con idrochinesiterapia:

- *Tecniche di rilassamento e di rinforzo muscolare*
- *Mobilizzazioni articolari*
- *Tecniche di inibizione dell'ipertono*
- *Tecniche per incentivare equilibrio e coordinazione*
- *Tecniche natatorie in ambito terapeutico*

La fisioterapia in acqua non può essere effettuata nei casi d'incontinenza urinaria e fecale, infezioni cutanee e micosi, insufficienze cardiache, flebiti, stati febbrili, ferite, infezioni polmonari attive, ipertensione arteriosa grave e aritmie a rischio elevato.

idrochinesiterapia

Come accedere: in regime SSN i servizi sono accessibili ai pazienti ricoverati in degenza ordinaria, day hospital e presso la Riabilitazione Estensiva, su richiesta del medico di riferimento del paziente presso la Fondazione.

Per tutti gli altri pazienti l'idrochinesiterapia è accessibile privatamente in regime ambulatoriale su prescrizione di un medico che viene esaminata e validata dal personale medico della Fondazione Santa Lucia.

Ufficio Accettazione Via Ardeatina 306, Roma – Edificio F, Piano -1 (Direzioni e Uffici Amministrativi) Tel. 06.5150.1422 / -1424; Fax +39 06.5032.097

mail: accettazione.ricoveri@hsantalucia.it

Orari: dal lunedì al venerdì, 8.30 – 17.00; sabato, 8.30 – 13.00

7. Riabilitazione Neuropsicologica

La riabilitazione del paziente interessa spesso non solo le facoltà motorie, ma anche aspetti cognitivi. I protocolli terapeutici della Fondazione Santa Lucia prevedono per questo anche l'intervento di neuropsicologi e logopedisti. La riabilitazione neuropsicologica può riguardare disturbi del linguaggio, deficit di attenzione, aprassia, problemi di memoria o di comportamento, disturbi delle funzioni esecutive. Un'équipe è specializzata inoltre nella riabilitazione neuropsicologica di pazienti post-comatosi.

Riabilitazione Neuropsicologica

Come accedere: La Riabilitazione Neuropsicologica e i relativi servizi di Logopedia sono dedicati ai pazienti ricoverati in degenza ordinaria, day hospital ed in cura presso la Riabilitazione Estensiva .

Prenotazioni: Tel . 06 .5150 .1586;

mail: riabilitazione.neuropsicologica@hsantalucia .it

8. Riabilitazione Respiratoria

Molte patologie trattate nei programmi di riabilitazione neuromotoria della Fondazione Santa Lucia (come gravi cerebrolesioni vascolari, traumi cranici, lesioni midollari, Sclerosi Laterale Amiotrofica, sclerosi multipla e distrofia muscolare) sono accompagnate da una compromissione della funzionalità respiratoria. Il Servizio di Riabilitazione Respiratoria tratta i deficit del paziente con tecniche di distruzione bronchiale, ossigenoterapia e ventilazione meccanica.

Il Servizio è accessibile ambulatorialmente anche a pazienti non ricoverati. In questo caso, le terapie non sono coperte dal Servizio Sanitario Nazionale e il costo è a carico del paziente. La programmazione della terapia richiede di sottoporsi a visita specialistica presso l'Ambulatorio di Pneumologia della Fondazione prenotabile attraverso l'Ufficio Accettazione del Poliambulatorio. Il medico specialista stabilisce il progetto riabilitativo, concordando con il paziente la frequenza delle sedute e l'orario. La riabilitazione avviene con un fisioterapista di riferimento, che segue il paziente per tutta la durata della terapia.

Riabilitazione Respiratoria

Come accedere: La Riabilitazione Respiratoria è dedicata a pazienti ricoverati in degenza ordinaria, day hospital ed in cura presso la Riabilitazione Estensiva.

Gli utenti esterni possono accedere attraverso l'Ambulatorio di Pneumologia .

Dove: Poliambulatorio, Piano 3

Prenotazioni (per accesso pazienti esterni)

Telefono: Tel . 06 .5150 .11; dal lunedì al venerdì, 9 .00 – 17 .00

9. Servizio Sociale

Il Servizio Sociale si rivolge a tutte le persone ricoverate e ai loro familiari. Fornisce supporto durante tutte le fasi della degenza, fino all'organizzazione della dimissione del paziente

In particolare, fornisce orientamento nel riconoscimento dell'invalidità civile e dello stato di disabile ai sensi della Legge 104/92, informando pazienti e familiari su come accedere alla certificazione e collabora con la Commissione Medica di verifica dell'ASL Roma 2 per l'espletamento delle visite collegiali ai pazienti che hanno richiesto procedura di riconoscimento .

Attraverso il Servizio è anche possibile avere informazioni su: presentazione delle domande di invalidità e di esenzione dal ticket sanitario, modalità di prosecuzione dei programmi scolastici ministeriali durante il ricovero, permessi lavorativi, congedi e aspettative e sulla figura dell'amministratore di sostegno.

Il Servizio Sociale offre inoltre consulenza sulle prestazioni fornite dal SSN nella fornitura di ausili e presidi (es.: carrozzina, letto ortopedico, materasso antidecubito, etc .) e collabora con l'Ufficio Immigrazione della Questura di Roma per il rinnovo dei permessi di soggiorno di pazienti non appartenenti all'Unione Europea .

Gli Assistenti Sociali attivano infine progetti di dimissione per orientare pazienti e familiari al termine del ricovero ospedaliero. Individuano i percorsi più opportuni e illustrano le procedure per intraprenderli, fornendo sostegno sociale e amministrativo. Rientra in questa attività l'orientamento del paziente al prosieguo della riabilitazione in regime di day hospital o nelle modalità previste per gli invalidi civili. Qualora il rientro a casa del paziente non sia possibile, forniscono indicazioni sui percorsi alternativi offerti dalle ASL.

IN SINTESI

Servizio Sociale

Come accedere: Il Servizio Sociale riceve su appuntamento tutti i pazienti della Fondazione e i loro familiari.

Dove: Via Ardeatina 306 – Edificio F, Piano -1 (Direzioni e Uffici Amministrativi) - Stanza 25

Per appuntamenti: Tel. 06 .5150.1447/ -1370;
mail: servizio.sociale@hsantalucia.it

10 Protesi e presidi ortopedici

In caso di prescrizione di protesi e ausili da parte del medico, i pazienti ricoverati possono rivolgersi a qualunque azienda autorizzata. All'interno della Fondazione è comunque presente un'officina specializzata nella quale i tecnici ortopedici possono personalizzare i presidi o gli ausili. Per ulteriori informazioni e contatti è possibile rivolgersi al Servizio Sociale.

11 Servizio Psicologico

Il Servizio è disponibile per i pazienti e i loro familiari; è garantito da psicologi con esperienza pluriennale nella gestione delle condizioni post-traumatiche che coinvolgono il paziente e familiari e caregivers. È possibile chiedere informazioni direttamente nei reparti e all'indirizzo email supporto.psicologico@hsantalucia.it.

12 Anestesia e Rianimazione

Presso l'Ospedale è in servizio 24 ore su 24 un medico specialista in anestesia e rianimazione in grado di fornire assistenza immediata in caso di urgenze.

13. Vita in reparto

13.1 La stanza di degenza

Ogni stanza di degenza dell'Ospedale ha un'ampiezza di 46 e posti letto con telecomando, bagno, sistema di chiamata del personale, rete wi-fi e un sistema automatico di condizionamento e ricambio dell'aria.

Sistemi di chiamata del personale e altre funzioni – Sul telefono del braccio attrezzato di cui è munito il letto di degenza e sulla pulsantiera presente alla testa del letto è presente il tasto rosso di chiamata degli infermieri.

Sulla pulsantiera alla testa del letto sono inoltre disponibili le seguenti funzioni:

- *pulsante giallo a destra: accende la luce della stanza*
- *pulsante giallo a sinistra: accende la luce personale per la lettura*

Sulla pulsantiera all'ingresso del bagno sono disponibili le seguenti funzioni:

- *pulsante rosso: per chiamata infermiere (in prossimità del piano doccia, è posto un ulteriore sistema di chiamata a tirante)*
- *pulsante verde: per annullare chiamata infermiere*

Attenzione: vicino alla porta d'ingresso della stanza di degenza è posizionato un display che è ad uso esclusivo del personale.

Telefono, tv e cassaforte – Ogni posto letto è dotato di un braccio attrezzato con televisione ed apparecchio telefonico attivabili al momento del ricovero mediante il pagamento di un forfait di 50 euro presso l'Ufficio Accettazione.



Il pagamento dà diritto all'attivazione dei servizi TV e telefono per tutta la durata del ricovero e comprende la visione dei canali TV in chiaro (Rai, Mediaset, La7).

La stanza è dotata di cassaforte per la custodia di denaro e oggetti personali. In caso di malfunzionamento rivolgersi alla Caposala.

Camera singola – Su richiesta, i pazienti ricoverati in regime SSN possono usufruire di camere singole. Il costo giornaliero è di 250 euro per camera singola con letto per l'accompagnatore. La richiesta deve essere espressa contestualmente alla domanda di ricovero. A ricovero già avvenuto, va rivolta alla caposala e verrà soddisfatta compatibilmente con la disponibilità di stanze singole.

13.2 Pasti

L'alimentazione rappresenta un aspetto importante della terapia. Per motivi igienico-sanitari è vietato portare alimenti ai degenti dall'esterno. Il Servizio Dietologico della Fondazione Santa Lucia formula la dieta più adatta ad ogni paziente dopo averne appreso le abitudini alimentari e aver acquisito le informazioni cliniche dai medici e dal Servizio di Foniatria. I pasti vengono serviti nei seguenti orari:

Colazione: ore 7.30

Pranzo: dalle ore 12.20 alle 13.10

Cena: dalle ore 18.40 alle 19.30

Al momento del ricovero ogni paziente riceve una borraccia da riempire presso il dispenser di acqua fredda o a temperatura ambiente presente in ognuno delle Sale Ritrovo delle Unità Operativa.

L'uso della borraccia consente di ridurre la produzione di rifiuti di plastica, un piccolo gesto della Fondazione per limitare la plastica di scarto.

I pazienti in permesso dovranno rientrare per tempo in Ospedale per poter consumare i pasti entro gli orari prestabiliti.

Ogni lunedì viene affisso nella bacheca dei reparti ospedalieri il menù della settimana. Quotidianamente, il servizio di nutrizione clinica raccoglie le scelte effettuate dai pazienti tra le proposte del menù.

13.3 Comportamenti

L'ospedale è un luogo di cura e il bene del paziente richiede un atteggiamento adeguato a questo fine primario. Per questo è necessario che tutti rispettino alcune importanti regole di comportamento.

È opportuno igienizzare le mani con i dispensatori di gel presenti nei diversi ambienti della struttura dopo ogni azione che ci mette in contatto con materiale sporco o possibile fonte di infezioni.

Per la tranquillità di tutti i pazienti, è importante evitare toni di voce elevati in tutto l'ambiente ospedaliero.

La Fondazione provvede a scegliere l'alimentazione più adeguata alle condizioni cliniche del paziente. Non introdurre cibo e bevande alcoliche in ospedale. I regolamenti sulla sicurezza e la prevenzione di incendi vietano l'utilizzo in ambiente ospedaliero di elettrodomestici portati da casa, quali macchine del caffè, frigoriferi, ventilatori, phon etc. i comportamenti non conformi mettono a rischio l'incolumità di ambienti e persone.

Fumo - Come previsto dalla legge (Legge 3 del 16.01.03 e successive modifiche e integrazioni) e a tutela della salute di tutti gli utenti, in nessuno degli ambienti chiusi e in prossimità degli accessi agli edifici della Fondazione è permesso fumare. Il divieto è esteso all'uso di sigarette elettroniche. Dirigenti medici, caposala, coordinatori di palestra, piscina e servizi, e personale della sicurezza sono incaricati di vigilare sul rispetto di questa norma.

Uso dei telefoni cellulari - I telefoni cellulari possono essere utilizzati all'interno dei Reparti Ospedalieri tenendo il volume della suoneria basso nel rispetto del lavoro degli operatori e della tranquillità degli altri pazienti.

È vietato l'uso dei telefoni cellulari in prossimità delle apparecchiature elettromedicali. Non è inoltre consentito fotografare operatori e apparecchiature sanitarie.

Animali: salvo i casi previsti dalla legge è vietato introdurre animali all'interno della Fondazione Santa Lucia IRCCS

Procedure di emergenza - È importante prendere visione delle procedure in caso di emergenza che sono esposte lungo i corridoi e all'interno di ogni stanza di degenza.



In caso di situazione a rischio (incendio, fumo, interruzione di energia elettrica, terremoti, etc):

- evitare ogni condizione di panico
- seguire scrupolosamente le direttive del personale di servizio

Il personale della Fondazione è addestrato ad intervenire in caso di emergenza con procedure atte a tutelare la sicurezza dei pazienti e dei visitatori.

Servizio Vigilanza - È attivo 24 ore su 24 un servizio di vigilanza che collabora per il rispetto delle norme previste dai regolamenti e per la quiete di pazienti, famigliari e operatori della Fondazione.

13.4 Assistenza spirituale

L'Ospedale assicura a tutti i pazienti, su richiesta da rivolgere al personale infermieristico, l'assistenza spirituale secondo il proprio credo religioso.

Gli utenti di fede cattolica possono rivolgersi al Cappellano dell'Ospedale, don Gilberto Serpi (tel. +39 331 .1823517) .

Celebrazione della S. Messa: è celebrata tutti i giorni feriali alle 17.00; domenica e giorni festivi, 10.30.

Recita del Rosario: tutti i giorni feriali, alle 16.45.

La Cappella è situata al piano 1 dell'Ospedale (piano 2 se si accede da scale e ascensori del Poliambulatorio) ed è accessibile tutti i giorni, 7.30 – 19.00.

La Stanza del Silenzio è situata al piano 1 dell'Ospedale (2 se si acceda scale e ascensori del Poliambulatorio) e disponibile per persone di qualsiasi culto; per le modalità di accesso rivolgersi al Cappellano .

13.5 Volontariato

All'interno dell'Ospedale sono attive le seguenti Associazioni:

- A.I.S.M. (Associazione Italiana Sclerosi Multipla)
- A.IT.A. (Associazione Italiana Afasici)
- A.R.C.O. 92 (Associazione per la Riabilitazione del Comatoso)
- INSIEME PER TE ONLUS
- V.I.P. CLOWN (Associazione per la Clown Terapia)

14 Informazioni utili

14.1 Documenti indispensabili per il ricovero

Al momento dell'ingresso in Ospedale il paziente deve essere munito di:

- documento d'identità (da presentare all'Ufficio Accettazione Ricoveri)
- tessera sanitaria (da presentare all'Ufficio Accettazione Ricoveri)
- eventuale documentazione clinica relativa al periodo precedente il ricovero (cartelle cliniche, radiografie, analisi, prescrizioni di terapie effettuate ed altri accertamenti diagnostici già eseguiti)

14.2 Cosa mettere in valigia

- effetti per l'igiene personale (asciugamani, saponi liquidi con dosatore, shampoo, etc.)
- accappatoio o telo doccia
- biancheria intima
- calze di cotone
- pigiama e/o camicia da notte
- vestaglia
- magliette
- due tute ginniche
- scarpe comode con tacco massimo 2-3 cm

È utile prevedere frequenti cambi di biancheria intima e magliette.

14.3 Prevenzione delle infezioni ospedaliere

Tutti i pazienti ricoverati in regime ordinario vengono sottoposti allo screening richiesto dal Ministero della salute (Circolare n. 4968/2013). Nel caso siano riscontrate colonizzazioni da germi resistenti, l'Ospedale adotta misure cautelari, indispensabili a prevenirne la diffusione. In questi casi, è importante che paziente e familiari si attengano alle regole di comportamento indicate dal personale medico e sanitario.

14.4 Servizi di corrispondenza

È possibile ricevere corrispondenza presso la Fondazione avendo cura che il mittente specifichi sulla busta il nome dell'Unità Operativa presso il quale è ricoverato il destinatario. È inoltre possibile spedire la corrispondenza, consegnandola direttamente alla caposala.



SERVIZI EXTRA OSPEDALIERI



La Riabilitazione Estensiva è un'attività assistenziale complessa, che non richiede il ricovero del paziente. Si rivolge a persone con deficit cognitivi e/o motori gravi.

La riabilitazione estensiva è conosciuta anche come servizio assistenziale "ex articolo 26" con riferimento alla Legge 833/1978, istitutiva del SSN, che dedica appunto l'articolo 26 alle "prestazioni sanitarie dirette al recupero funzionale e sociale dei soggetti affetti da minorazioni fisiche, psichiche o sensoriali".

La Fondazione Santa Lucia è dotata di un'Unità Operativa specificamente dedicata ai servizi di Riabilitazione Estensiva. I percorsi di riabilitazione sono erogati in convenzione con il Servizio Sanitario Nazionale.

All'interno dell'Unità Operativa operano due équipe dedicate rispettivamente ad **adulti e bambini**.

La Fondazione Santa Lucia IRCCS assiste, attraverso questo servizio, oltre 300 bambini ogni anno per un totale di oltre 800 progetti riabilitativi ogni anno.



1. RIABILITAZIONE ESTENSIVA PER ADULTI

Il Servizio di Riabilitazione Estensiva per Adulti comprende terapia neuromotoria, foniatria, cognitiva, logopedia, terapia occupazionale. Il Servizio include anche la valutazione e il collaudo di ausili e ortesi.

Secondo le determinazioni della Regione Lazio, possono accedere al trattamento le persone con disabilità complessa e/o multipla, con possibili esiti permanenti che, in considerazione della compromissione di più funzioni, necessitano di trattamenti riabilitativi multiprofessionali non erogabili dai presidi di assistenza specialistica ambulatoriale; il trattamento è orientato al recupero e alla rieducazione funzionale e/o alla preservazione delle abilità acquisite.

Dalla presa in carico del paziente, che deve avvenire entro 6 mesi dalla dimissione ospedaliera o dalla riacutizzazione, il progetto riabilitativo può avere una durata massima di 90 giorni.

Le richieste di accesso sono valutate da una apposita commissione medica che verifica la congruità secondo i criteri individuati dalla Regione Lazio sulla base della documentazione presentata.

In caso di parere favorevole all'accettazione della domanda, il paziente viene convocato in visita per un'ulteriore valutazione. Il programma di riabilitazione viene fissato dal medico specialista che effettua la prima visita e concordato con l'équipe riabilitativa multidisciplinare.

Qualora emergessero particolari necessità, nell'ambito del progetto riabilitativo può essere coinvolto Servizio Sociale della Fondazione Santa Lucia.

Riabilitazione Neuromotoria:

- Rieducazione funzionale
- Rieducazione neuromotoria secondo Perfetti
- Rieducazione neuromuscolare secondo Kabat e Bobath
- Rieducazione posturale metodo Mezieres e Souchart
- Rieducazione respiratoria
- Taping neuromuscolare

Riabilitazione Logopedica:

- C.A.A. (Comunicazione Aumentativa Alternativa)
- M.I.T. (Melodic Intonation Therapy)
- P.A.C.E. (Promoting Aphasics Communicative Effectiveness)
- Taping neuromotorio
- Tecniche di rallentamento dell'eloquio
- Tecniche di rilassamento
- Tecniche di rinforzo muscolare
- Tecniche di stimolazione comportamentale
- Terapia cognitiva delle funzioni attentive, mnesiche, esecutive
- Terapia miofunzionale
- Training per il recupero delle funzioni semantico-lessicali
- Training visuo esplorativo per i disturbi visuospatiali (Eminegligenza Spaziale-Neglect)
- Trattamento Multimodale
- Trattamento Logopedico per l'Afasia
- Training deglutitorio

Tecnologie Terapeutiche:

- BFB (Biofeedback per la rieducazione neuromotoria)
- Cyclette
- Cogniplus
- Elettrostimolazioni
- Ionoforesi
- Magnetoterapia
- Standing
- Tapis roulant
- Tecar Terapia
- TENS
- Ultrasuoniterapia
- Vital-Stim per la disfagia
- Training per la disartria



2. RIABILITAZIONE ESTENSIVA PER BAMBINI

Il Servizio di Riabilitazione Estensiva per Bambini eroga trattamenti riabilitativi ai minori di 18 anni che possono prevedere le seguenti terapie: neuromotoria, foniatria, respiratoria, logopedica, neuropsicologica, psicomotricità

Il Servizio include la valutazione e il collaudo di ausili e ortesi. In base alle necessità della persona, viene stabilito il numero di sedute settimanali, di controlli medici, di interventi di supporto psicologico alla famiglia e di supporto alla scuola, sulla base della disponibilità dei posti.

Presa in carico del bambino – Il Servizio prende in carico con priorità bambini di età inferiore ai 18 mesi con patologie complesse. Tra queste: paralisi cerebrali infantili, gravi prematurità, gravi disturbi di alimentazione e comunicazione, disabilità intellettive, sindromi genetiche rare come Down, Prader-Willi e Cri Du Chat.

Terapia Cognitivo-Comportamentale, Supporto Psicologico e Counseling

La terapia cognitivo-comportamentale è rivolta ai bambini con problematiche cognitive e adattive, legate a diverse patologie dello sviluppo, che si manifestano per esempio in capacità limitate di apprendimento, ostacoli alla comunicazione verbale ed emozionale, impulsività comportamentale e deficit di attenzione.

L'approccio al bambino è centrato sugli aspetti neuropsicologici, che interessano le facoltà della memoria, del linguaggio, dell'attenzione, e le funzioni esecutive indispensabili al soggetto per organizzare il proprio agire.

La terapia cognitivo-comportamentale è guidata da psicologi specializzati, che garantiscono il coinvolgimento dei genitori nel piano terapeutico e contribuiscono al coordinamento delle attività di riabilitazione, secondo la strategia di un approccio globale al bambino.

Alle famiglie è offerto inoltre un servizio di counseling genitoriale.

Bambini e ragazzi hanno la possibilità di avvalersi, all'interno del percorso riabilitativo, di terapia psicologica di sostegno.

Riabilitazione Neuromotoria:

- Bendaggio funzionale
- Manipolazioni miofasciali
- Rieducazione neuromuscolare secondo Kabat e Bobath
- Rieducazione respiratoria
- Taping neuromuscolare
- Tecnica cranio-sacrale
- Tecniche posturali
- Tecniche psicomotorie

Riabilitazione Logopedica:

- C.A.A. (Comunicazione Aumentativa Alternativa)
- Metodo di Dzora Dredzdanic
- P.E.C.S. (Picture Exchange Communication System)
- Tecniche riabilitative per la disfasia

IN SINTESI

Riabilitazione Estensiva per Adulti

Come accedere: Per avviare il trattamento riabilitativo è necessario presentare l'impegnativa dello specialista ospedaliero, dell'Azienda ASL di residenza del paziente oppure del medico di famiglia su indicazione di un medico specialista. Nell'impegnativa si chiede la "Presenza in carico riabilitativa in modalità estensiva per... [una specifica diagnosi]".

L'impegnativa va quindi presentata all'Ufficio Accettazione Ricoveri della Fondazione Santa Lucia, che fissa contestualmente un appuntamento al paziente per visita specialistica.

Le richieste sono valutate da una apposita commissione medica che verifica la congruità con i criteri di accesso sulla base della documentazione presentata. In caso di parere favorevole all'accettazione della domanda, il paziente viene convocato in visita per un'ulteriore valutazione. Durante la visita il medico verificherà il quadro clinico e la sua corrispondenza ai criteri di accesso al percorso riabilitativo, come definiti dalla normativa regionale.



Vengono accettate con priorità solo le domande di pazienti che presentano disabilità complesse di recente insorgenza. Le domande relative a patologie cronico-evolutive confluiscono in lista d'attesa .

Riabilitazione Estensiva per Bambini

Come accedere: per richiedere il trattamento riabilitativo per il proprio bambino è necessario presentare l'impegnativa dello specialista ospedaliero o del TSMREE di residenza del paziente.

Nell'impegnativa si chiede la "Presenza in carico riabilitativa in modalità estensiva per... [una specifica diagnosi]". L'impegnativa va quindi presentata all'Ufficio Accettazione Ricoveri della Fondazione Santa Lucia, che sottopone la richiesta al Medico Responsabile dell'Unità Operativa di Riabilitazione Estensiva per Bambini. Nel caso in cui la domanda sia accettata, il bambino viene inserito in lista d'attesa.

I posti vengono assegnati prioritariamente ai bambini con patologie complesse di età inferiore ai 18 mesi e minori di ogni età con postumi di eventi acuti non antecedenti i 18 mesi (post-coma patologie cerebrovascolari acute, politraumi, esiti di interventi di chirurgia funzionale). I tempi di attesa per questi bambini variano da un mese ad un anno.

La famiglia può avere informazioni al riguardo, contattando nuovamente l'Ufficio Accettazione Ricoveri dopo una settimana dalla presentazione della domanda .

Dove: Via Ardeatina 354 - Riabilitazione estensiva – Piano 0

Ufficio Accettazione: Via Ardeatina 306, Roma – Edificio F, Piano -1 (Direzioni e Uffici Amministrativi) Tel. 06.5150.1422 / -1424; Fax +39 06.5032.097

Orari: dal lunedì al venerdì, 8.30 – 17.00; sabato, 8.30 – 13.00

3. REGOLE DI COMPORTAMENTO

Tutti i pazienti dei trattamenti di Riabilitazione Estensiva sono invitati a presentarsi con almeno dieci minuti di anticipo sull'orario stabilito per l'inizio della terapia. Non è possibile per gli accompagnatori sostare nelle aree di cura durante il trattamento, ad eccezione di coloro che accompagnano i pazienti minori di 18 anni o nel caso di specifica autorizzazione del medico responsabile.

Al termine di ogni trattamento, il paziente deve necessariamente apporre la propria firma sull'apposita scheda, che viene controfirmata dal personale sanitario. La Fondazione Santa Lucia si riserva, dandone comunicazione all'ASL, di dimettere il paziente prima della data di chiusura indicata nel progetto nei casi di:

- Mancato rispetto delle regole del Servizio
- Raggiungimento anticipato degli obiettivi riabilitativi prefissati
- Assenze che compromettano l'efficacia del progetto di riabilitazione

Ai sensi della Deliberazione n° 979 del 11/12/2020 della Regione Lazio è condizione per il mantenimento del posto che l'Utente comunichi l'eventuale assenza per qualunque causa entro le 48 h dal trattamento all'Ufficio Accettazione e all'operatore che ha in carico il paziente.

Tutte le assenze vanno comunicate via mail all'indirizzo exart26@hsantalucia.it e all'operatore che ha in carico il paziente. In caso di assenza superiore ai 10 giorni consecutivi e in mancanza di adeguata documentazione/certificazione pervenuta alla e-mail su indicata, il progetto sarà "sospeso" ed i posti messi a disposizione di altri utenti.

Al rientro l'utente potrà proseguire la presa in carico ma non saranno garantiti i posti riservati in precedenza. In caso di assenza prolungata per più di 20 giorni consecutivi è necessario fornire adeguata documentazione/certificazione alla e-mail indicata e l'équipe valuterà, in accordo con i servizi territoriali, se e come proseguire la presa in carico.

In caso di assenza per malattia è necessario rientrare in trattamento presso la Fondazione con certificato medico di riammissione.



POLIAMBULATORIO



Il Poliambulatorio della Fondazione Santa Lucia offre un servizio prezioso per il territorio mettendo a disposizione di tutti le competenze e le tecnologie attive presso l'ospedale.

Sono attivi presso il poliambulatorio oltre 30 ambulatori specialistici, servizi di diagnosi strumentale e percorsi terapeutici.

Fanno parte del poliambulatorio anche il laboratorio analisi e il laboratorio di genetica medica, entrambi servizi di altissima qualità e preparazione nati per rispondere alle necessità dei pazienti e alle sfide della ricerca scientifica.

Presso il poliambulatorio è inoltre attivo il servizio di Diagnostica per Immagini, che si avvale di personale qualificato e macchinari di ultima generazione tra cui due risonanze magnetiche a 3Tesla e una TAC a 128 strati.

Tutte le prestazioni offerte rappresentano il meglio della qualità proposta dal nostro ospedale.



1. TIPOLOGIE DI PRESTAZIONI OFFERTE

- Visite specialistiche
- Esami di Radiologia e Diagnostica per Immagini
- Esami di laboratorio e analisi di genetica medica
- Terapie ambulatoriali di neuroriabilitazione

Tre modalità di accesso alle prestazioni

I servizi sanitari del Poliambulatorio della Fondazione Santa Lucia sono accessibili in tre modalità: in convenzione con il **SSN**, in **SIMP** (Senza Impegnativa) e in regime **Privato**. Poiché alcuni servizi possono non contemplare tutte e tre le modalità, in questa sezione la presentazione di ogni servizio sanitario è seguita da una scheda di sintesi con informazioni specifiche sulle modalità di accesso.

SSN – In convenzione con il Servizio Sanitario Nazionale. Il servizio è pienamente integrato con l'offerta sanitaria regionale e le prestazioni devono essere prenotate attraverso il **recup regionale 06.9939**

SIMP – Soluzione offerta dalla Fondazione Santa Lucia in alternativa al SSN. Costo a carico del paziente analogo al ticket per prestazioni SSN. Accesso alle prestazioni senza impegnativa. Non è possibile scegliere lo specialista.

Privato – Accesso alla prestazione sanitaria con pagamento diretto o assicurazione sanitaria. È possibile scegliere lo specialista.

Il Poliambulatorio è convenzionato con diverse compagnie assicurative. Per il dettaglio consultare il sito www.hsantalucia.it.

Attenzione: per alcune prestazioni ambulatoriali sono previste modalità di accesso specifiche.

2. FISIOTERAPIA AMBULATORIALE

Il Servizio di Fisioterapia Ambulatoriale offre trattamenti riabilitativi a persone con deficit motori di origine neurologica, ortopedica, reumatologica.

Le sedute avvengono in un'area dedicata ai pazienti ambulatoriali, dotata di attrezzature per la riabilitazione neuromotoria e motoria, ausili per la stimolazione propriocettiva della sensibilità e per il recupero dell'equilibrio, lettini per la ginnastica posturale, letto Bobath e tapis roulant.

Per accedere è sufficiente presentare la prescrizione di un medico specialista in medicina fisica e riabilitazione, ortopedia, neurologia o geriatria. La prescrizione viene esaminata e accettata dal medico responsabile del Servizio. Alle persone in carrozzina è richiesta una prova, per verificare che le autonomie motorie siano adeguate al trattamento ambulatoriale. L'accesso in convenzione dipende dall'erogabilità del servizio in SSN e dai posti disponibili.

IN SINTESI

Dove: Via Ardeatina 354, Ospedale, Piano -1

Come accedere: SSN, SIMP, Privato

Telefono: 06.5150.1422 / -1424

Ufficio Accettazione Via Ardeatina 306, Roma – Edificio F, Piano -1 (Direzioni e Uffici Amministrativi) Tel. 06.5150.1422 / -1424;

Orari: dal lunedì al venerdì, 8.30 – 16.30; sabato, 8.30 – 12.30

mail: accettazione.ricoveri@hsantalucia.it



3. IDROCHINESITERAPIA

L'idrochinesiterapia permette di praticare esercizi di riabilitazione con sollecitazioni fisiche facilitanti rispetto alla terapia in palestra, grazie al sostegno che il corpo riceve dall'acqua. Patologie muscolari, distrofie, lombalgie, alterazioni post-chirurgiche, fratture, distorsioni, limitazioni articolari, disturbi dell'equilibrio, polineuropatie e altre patologie del sistema nervoso periferico, sono i problemi che più di frequente portano gli utenti a intraprendere un percorso di riabilitazione in acqua. Sulla base del quadro clinico della persona, viene verificata l'opportunità che il paziente si sottoponga a idrochinesiterapia e viene quindi elaborato un programma terapeutico che stabilisce anche la durata complessiva del trattamento e la frequenza delle sedute.

La Piscina della Fondazione Santa Lucia, lunga 25 m e larga 12 m, raggiunge una profondità minima di 90 cm e una massima di 170 cm. Presenta bordi rialzati, una scala con corrimano e due sollevatori idraulici per favorire l'accesso in acqua. Un lato della piscina è costituito da una superficie perimetrale di vetro, che permette ai terapisti l'osservazione dei movimenti del paziente sott'acqua. Sono disponibili anche tavolette propriocettive, ausili galleggianti di sostegno e ausili galleggianti per esercizi di rinforzo. Data la bassa profondità e la disponibilità di supporti, non è necessario saper nuotare.

La temperatura media di 32 gradi permette di sfruttare la vasodilatazione indotta dal calore della piscina e migliora la diffusione di ossigeno nei tessuti, favorendo il recupero dei muscoli e permettendone il rilassamento in alcuni casi di spasticità. Trattamenti riabilitativi con idrochinesiterapia:

- *Tecniche di rilassamento e di rinforzo muscolare*
- *Mobilizzazioni articolari*
- *Tecniche di inibizione dell'ipertono*
- *Tecniche per incentivare equilibrio e coordinazione*
- *Tecniche natatorie in ambito terapeutico*

La fisioterapia in acqua non può essere effettuata nei casi d'incontinenza urinaria e fecale, infezioni cutanee e micosi, insufficienze cardiache, flebiti, stati febbrili, ferite, infezioni polmonari attive, ipertensione arteriosa grave e aritmie a rischio elevato.

IN SINTESI

idrochinesiterapia

Come accedere: in regime SSN i servizi sono accessibili ai pazienti ricoverati in degenza ordinaria, day hospital e presso la Riabilitazione Estensiva, su richiesta del medico di riferimento del paziente presso la Fondazione. Per tutti gli altri pazienti l'idrochinesiterapia è accessibile privatamente in regime ambulatoriale su prescrizione di un medico che viene esaminata e validata dal personale medico della Fondazione Santa Lucia.

Dove: Piscina – Piano -2

Ufficio Accettazione Via Ardeatina 306, Roma – Edificio F, Piano -1 (Direzioni e Uffici Amministrativi) Tel. 06.5150.1422 / -1424; Fax +39 06.5032.097

Orari: dal lunedì al venerdì, 8.30 – 17.00; sabato, 8.30 – 13.00

4. AMBULATORI SPECIALISTICI

Gli ambulatori della Fondazione Santa Lucia effettuano prestazioni specialistiche nei seguenti ambiti:

Andrologia

Angiologia

Attività Fisica Adattata - Adulti

Cardiologia

Dermatologia

Riabilitazione Motoria-Cognitiva (Dual Task)

Ecografia

Educazione alla Salute

Fibromialgia

Fisiatria

Genetica Medica



Geriatria
Ginecologia
Logopedia
Medicina dello Sport
Neurofisiopatologia
Neurologia
Neuropsichiatria
Neuropsicologia
Oculistica
Ortottica
Ortopedia
Otorinolaringoiatria e Foniatria
Ozonoterapia
Parkinson
Pneumologia
Prevenzione e Trattamento Deficit Cognitivi Lievi (Sociable)
Reumatologia
Urologia

Prenotazioni e disdette sono possibili online (www.hsantalucia.it) e telefonicamente.

Nel caso in cui la persona sia impossibilitata a presentarsi per l'esecuzione di una prestazione sanitaria prenotata, è necessario disdire entro 48 ore dall'appuntamento. La mancata disdetta impone il pagamento di una quota di partecipazione al costo della prestazione (art. 3, comma 15 del DLgs 124/98).

Disdire una prenotazione è soprattutto un atto di civiltà, che aiuta ad abbattere le liste di attesa .

IN SINTESI

Dove: Via Ardeatina 306, Poliambulatorio, Piano 0

Come accedere: SSN, SIMP, Privato

Prenotazioni: SSN: 06 9939 (recup regionale)

SIMP e privato: Tel . 06 .5150 .11 dal lunedì al venerdì, 9 .00 – 17 .00

Online: www.hsantalucia.it

5. CENTRO PER I DISTURBI COGNITIVI E LE DEMENZE (CDCD)

Il Centro per i Disturbi Cognitivi e le Demenze (CDCD) si occupa di prevenzione, diagnosi e trattamento delle diverse forme di demenza . Il paziente che si rivolge al CDCD segue un iter diagnostico multidimensionale, volto ad approfondire gli aspetti anamnestici, cognitivi, comportamentali e funzionali. Questa procedura è mirata a formulare una diagnosi accurata e a pianificare un piano di trattamento adeguato per le specifiche esigenze dell'individuo. Il paziente viene poi seguito nel tempo con visite programmate.

Il CDCD svolge anche un importante compito di prevenzione ed è quindi rivolto non solo a persone con difficoltà cognitive conclamate. È consigliato rivolgersi al Centro anche nel caso in cui insorgano lievi difficoltà di memoria, attenzione e concentrazione.

Un percorso diagnostico precoce permette infatti di evidenziare eventuali rischi di sviluppo di demenza, consentendo così un intervento tempestivo.

IN SINTESI

Dove: Via Ardeatina 306, - Poliambulatorio, Piano 0 - Stanza 10

Come accedere: SSN, SIMP, Privato

Prenotazioni: SSN: 06 99 39

SIMP e Privato: 06 51 5011

CDCD Neurocomportamentale: 06 .5150 .1173 (segreteria telefonica h24)
email: ambulatorio .neuropsichiatria@hsantalucia .it

6. CENTRO PER LA PREVENZIONE, DIAGNOSI E CURA DELL'OSTEOPOROSI

Il Centro effettua la valutazione clinica tramite somministrazione di un questionario che rileva la presenza di eventuali fattori di rischio . Fratture, postura curva e forti mal di schiena costituiscono alcuni dei sintomi più frequenti indotti dall'indebolimento delle ossa.

L'ambulatorio utilizza la Mineralometria Ossea Computerizzata (MOC) per misurare la densità della massa ossea e verificare l'eventuale perdita di minerali. Alla MOC si possono affiancare analisi di laboratorio sul metabolismo osseo che tracciano il rischio di osteoporosi nel paziente . A seguito delle analisi il medico imposta la terapia e prescrive eventuali presidi ortopedici.

In base allo stato di salute della persona viene stabilito un trattamento farmacologico che previene o arresta la progressione della malattia riducendo il rischio di fratture . Indicazioni su attività fisica, stile di vita e alimentazione costituiscono ugualmente elementi di prevenzione e cura per persone di ogni età.

IN SINTESI

Dove: Via Ardeatina 306, Poliambulatorio, Piano 0

Come accedere: SSN, SIMP, Privato

Prenotazioni: Online: [www .fondazionehsantalucia .it](http://www.fondazionehsantalucia.it)

Telefono: Tel . 06 .5150 .11; dal lunedì al venerdì, 9 .00 – 17 .00

7. LABORATORIO ANALISI

Il Laboratorio effettua analisi di ematologia, microbiologia, coagulazione, immunologia, chimica clinica e dosaggi ormonali.

Per effettuare esami di laboratorio è necessario:

- essere a digiuno da almeno 8/10 ore (escluse anche bevande, ad eccezione di acqua)
- evitare sforzi e attività fisica nei giorni precedenti il prelievo
- assumere la dose abituale di farmaco prima di esami effettuati per monitorare terapie farmacologiche
- aver sospeso da almeno 5 giorni eventuale terapia antibiotica, se si devono eseguire esami batteriologici

I referti devono essere scaricati tramite l'apposita sezione del sito [www.fondazionehsantalucia](http://www.fondazionehsantalucia.it), inserendo username e password rilasciate dall'operatore in fase di accettazione.

In caso di valori altamente patologici il Laboratorio contatta telefonicamente il paziente o il medico di base che ha richiesto le analisi . Talvolta può essere richiesto di ripetere il prelievo con urgenza.

L'esame del Test HIV si ritira presso la Direzione Sanitaria (Via Ardeatina 306, Roma) dal lunedì al venerdì, dalle ore 9.00 alle 16.00. Ai sensi della Legge 135/90 l'esame deve essere ritirato esclusivamente dall'interessato. Non è ammessa delega.

IN SINTESI

Dove: Via Ardeatina 306 - Poliambulatorio, Piano 0

Come accedere: SSN, SIMP, Privato

Per le prestazioni di laboratorio analisi non è necessaria la prenotazione

Accettazione: Recarsi in accettazione prima del prelievo . Sala
Prelievi: dal lunedì al sabato, 7.00 – 11.00

Mail: lab.analisi@hsantalucia.it



DIRITTI DEI PAZIENTI

1 URP: ascolto, verifica, tutela

Attraverso l'attività dell'Ufficio Relazioni con il Pubblico (URP) la Fondazione Santa Lucia valorizza le opinioni dei propri utenti e attua interventi migliorativi. Tutela inoltre i diritti del malato, garantendo la possibilità di sporgere reclamo a seguito di disservizio, atto o comportamento che abbia negato o limitato la fruibilità delle prestazioni. I reclami possono essere inoltrati con apposito modulo all'Ufficio Relazioni con il Pubblico, che provvede all'istruttoria e risponde all'interessato. Il personale dell'URP è disponibile ad aiutare l'utente nella compilazione del modulo, qualora non sia in grado di farlo autonomamente.

Per informazioni, suggerimenti, segnalazioni e reclami.

Dove: Via Ardeatina 306 Edificio F, Piano -1 (Direzioni e Uffici Amministrativi)

Tel. 06.51501429; Fax 06 .5032 .097; urp@hsantalucia .it

Orari: dal lunedì al venerdì 08 .30 - 13 .30 e 15 .00 - 16 .00

2 Consenso informato

Il paziente può essere sottoposto a un determinato trattamento sanitario solo se ha espresso il proprio consenso al riguardo, dopo essere stato adeguatamente informato sulle modalità di esecuzione del trattamento stesso, i benefici attesi, gli effetti collaterali e i rischi ragionevolmente prevedibili. L'obbligo del consenso informato è sancito da specifiche norme di legge nonché dai codici deontologici del personale medico e del personale sanitario.

3 Diritto alla riservatezza

Il Regolamento (UE) 2016/679 ("GDPR") riconosce alle informazioni riguardanti lo stato di salute della persona la particolare qualifica di "dati sensibili". Sono "sensibili" i dati personali la cui raccolta e il cui trattamento sono soggetti al consenso dell'interessato nel rispetto delle regole stabilite dal Garante per la protezione dei dati personali. È quindi il paziente che decide se altre persone possono ricevere informazioni sul proprio stato di salute, comunicandolo al personale medico.

In situazioni nelle quali il paziente non è in grado di intendere e di volere, il medico può valutare la necessità/opportunità di comunicare informazioni a familiari, conviventi o altri soggetti in stretta relazione con il paziente e/o suggerire di avviare la pratica per eleggere un amministratore di sostegno, anche con il supporto del Servizio Sociale.

4 Aiutaci a migliorare

Facciamo il massimo per garantire la qualità dei servizi della Fondazione Santa Lucia IRCCS e siamo felici di ricevere ogni suggerimento per migliorare.

Completi il form per il questionario qualità a [**questo link**](#).

Fondazione Santa Lucia IRCCS

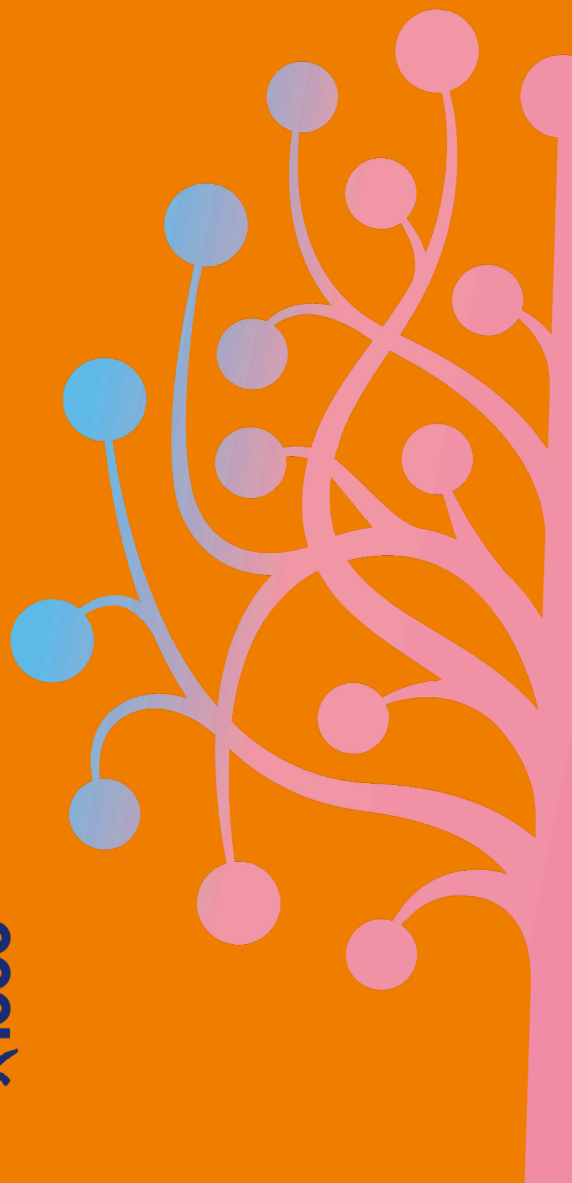
CARTA DEI SERVIZI A cura della
Direzione Comunicazione
Edizione del 17 marzo 2025

Vista e approvata dai legali rappresentanti, i commissari straordinari:

Prof. Avv. Azzaro Andrea

Prof. Lacchini Marco

Dott.ssa Panebianco Annarita



PER LA NOSTRA
RICERCA SANITARIA
La tua firma
il nostro codice fiscale
97138260589

5x1000